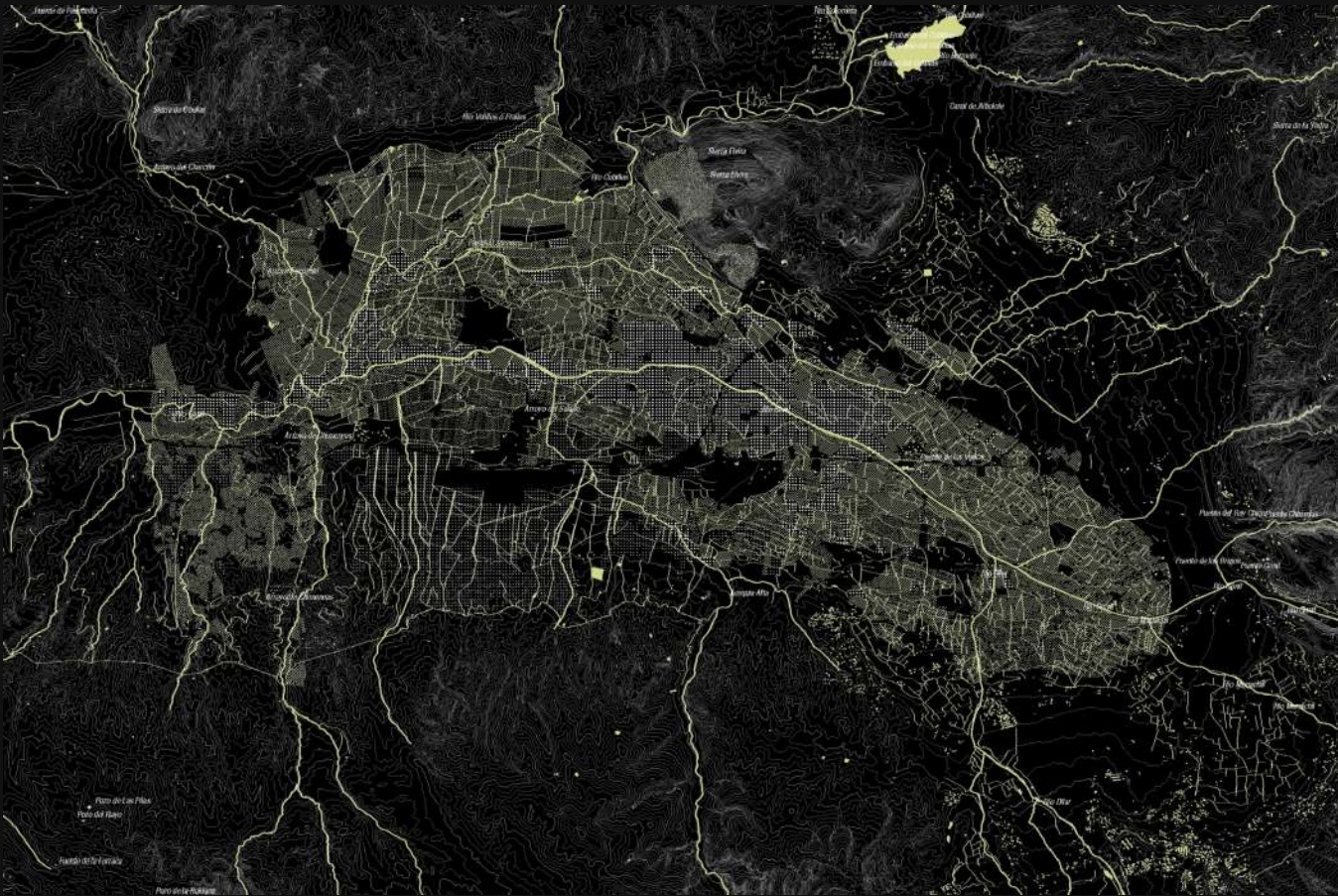


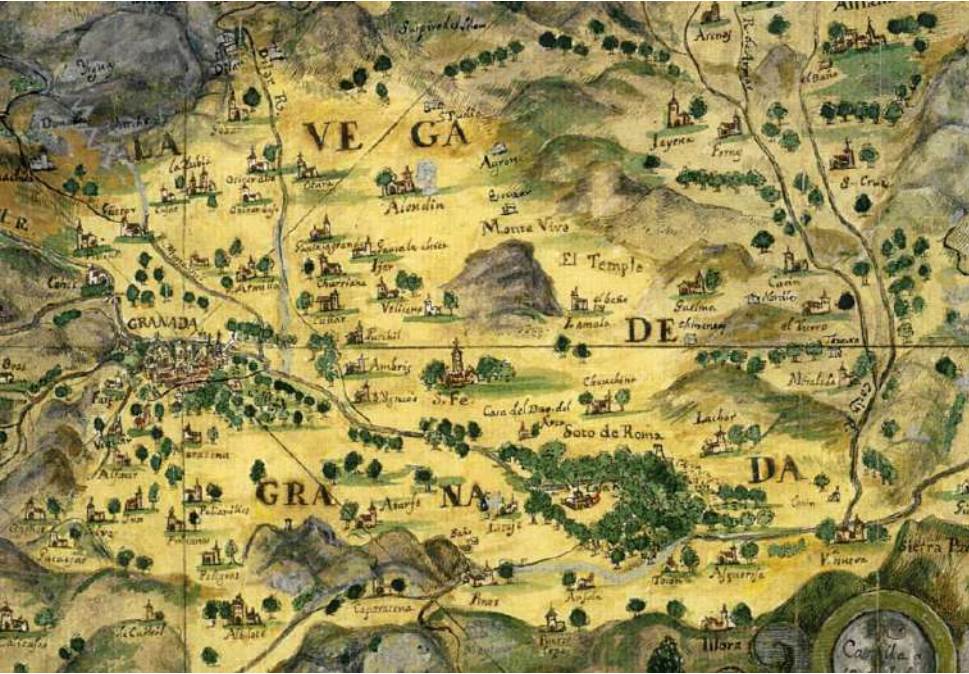
# URBANISMO 2

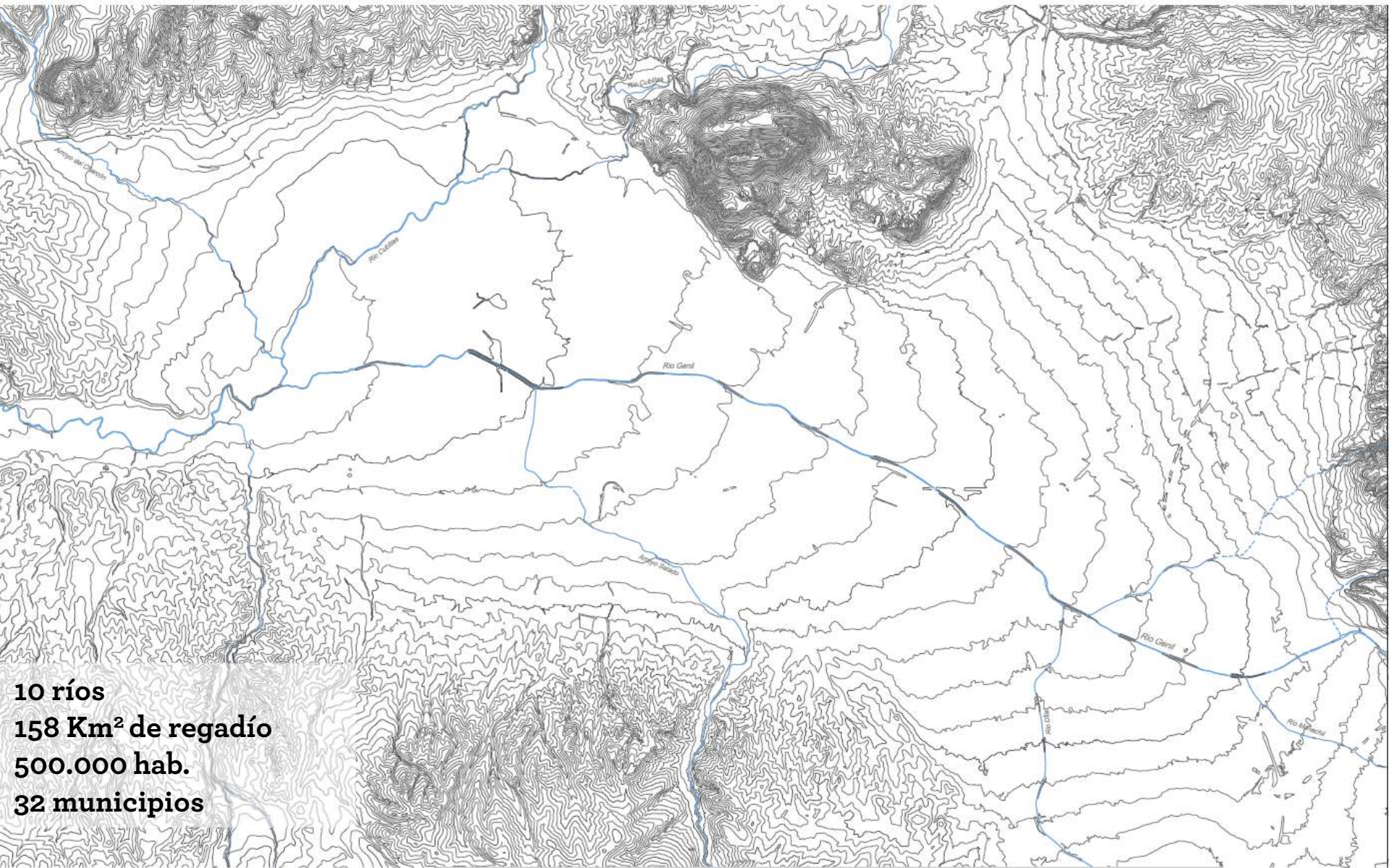
## IDENTIDAD Y PROBLEMÁTICAS DE LA VEGA DE GRANADA



**Espacio: geográfico, cultural, agrícola, industrial, protegido,...**

**Aglomeración urbana, parque periurbano, conurbación,...**





**10 ríos**  
**158 Km<sup>2</sup> de regadío**  
**500.000 hab.**  
**32 municipios**

# Ordenación territorial del espacio fluvial del río Genil Fuente: <http://hdl.handle.net/10481/5717>

## *El territorio urbano-rural, la actividad agraria construye el paisaje (choperas, secaderos, acequias...)*

### CAMPOS Y CULTIVOS

Cultivar es construir el suelo con materiales vivos.

La geometría del suelo estructura el espacio y las formas.

La geología y los cultivos, con sus diversas formas, texturas y especies, establecen diálogos ricos y emocionantes con el cielo a través de su lejanía o proximidad.

La vida y los recursos naturales manufacturados por el hombre sobre la tierra cobran un especial protagonismo amable.

*"Nuestro placer estético actúa ante el paisaje siempre teniendo que ver con la necesidad primaria de explorar el mundo para alimentarnos"*

APPLETON, JAY

Las líneas existentes en el territorio, no son sólo las provocadas por los itinerarios persistentes y los desplazamientos buscados. Cuando el ser humano decide "quedarse" y funda un lugar –adecuado a sus necesidades– se ve obligado a dar forma a ese entorno físico, adaptándolo, construyéndolo, cultivándolo, ordenándolo; para así poder organizarse en el espacio. La parcelación-troceamiento del suelo, delimita el suelo usado, ahora convertido en propiedad. Se trazan líneas sembrando y delimitando superficies asociadas a usos concretos.

Las características de las formas del suelo serán primordiales para identificar las singulares relaciones que se produzcan entre los elementos del territorio.

*"...el dibujo no existe. El cuerpo no acaba en líneas. La naturaleza comporta una sucesión de redondeces que se involucran unas en otras. Pero no hay líneas en la naturaleza, donde todo está lleno. Por eso no he fijado las líneas, sino que he esparcido los contornos..."*

BALZAC, H.



## VEGETACIÓN

La vegetación que podemos encontrar en el ámbito observado evidencia situaciones diversas y específicas de esta región.

Visualmente, la vegetación producida y seleccionada por la agricultura, es quizás el elemento más transformador y característico de la imagen de un territorio.

Cada cultivo ha estado también ligado a una economía circunstancial y una cultura del lugar. Constituye un patrimonio imaginario y físico que inevitablemente se va renovando, y va dejando sus huellas sobre los lugares. El lino, y posteriormente, la caña de azúcar y la remolacha, han sido importantes ejemplos de estos cambios radicales en la vegetación que cubría la mayor parte de la superficie de la Vega. Los restos de la infraestructura asociada a estos cultivos (Azucareiras, chimeneas, trazado de tranvías,...) son parte de la historia de estos sitios.

Hoy, los cultivos del tabaco y sus maravillosas construcciones para secarlo, las choperas, el maíz..., son la vegetación actual que baña y ocupa el valle del río Genil. Los volúmenes arbóreos de las parcelas de chopos, más o menos crecidos y densos, sus diversas tonalidades y texturas a lo largo del año, su alternancia con otros cultivos como el maíz, de amarillo intenso y ocre, las parcelas en barbecho o con tabaco; componen una paleta sencilla y originalmente variada, rasgo particular de la Vega actual.



## CHOPOS

Las plantaciones de chopos son quizás los elementos más caracterizadores del paisaje de la Vega.

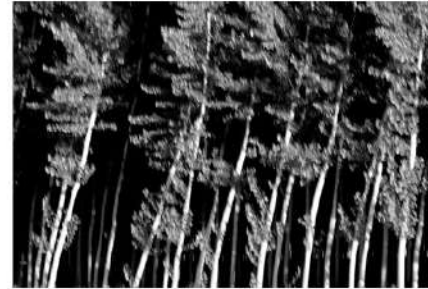
Su tamaño masivo, con grandes parcelas de plantación, los hace tener un protagonismo principal debido en parte, al obstáculo visual que se establece con el paisaje plano del entorno.

Su gran volumen y la homogeneidad de las piezas paralelepípedas uniformes y variadas, generan un juego espacial y volumétrico muy singular, que se manifiesta al recorrerlas por los innumerables caminos que las bordean o atraviesan.

Son grandes salas hipóstilas vegetales, ambientalmente muy atractivas, que añaden un especial valor escenográfico y paisajístico a las actividades y usos que se sitúan en torno a ellas. Se refuerzan también con el marco geográfico de las montañas y los horizontes monumentales que envuelven el Valle (Sierra Elvira o Sierra Nevada).

Su orden estricto de cultivo, la verticalidad de sus troncos, la espacialidad de su interior, la levedad de sus balanceos o como suavemente se tumban por el viento o el sol, ofrecen al entorno un imaginario propio y genuino.

La experiencia de estos lugares, así como la riqueza de sus texturas, es a su vez un espectáculo cambiante en el tiempo y los años, que no deja de ser un valor añadido de cara a las posibles intervenciones del futuro.



## AGUA

Según R.A.E. (Del lat. aqua). 1. f. Sustancia cuyas moléculas están formadas por la combinación de un átomo de oxígeno y dos de hidrógeno, líquida, inodora, insípida e incolora. Es el componente más abundante de la superficie terrestre y, más o menos puro, forma la lluvia, las fuentes, los ríos y los mares; es parte constituyente de todos los organismos vivos y aparece en compuestos naturales.

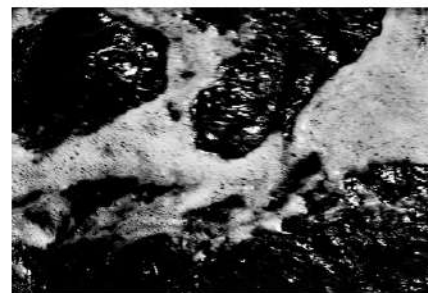
La presencia del agua en el cauce del río Genil se reduce a ocasiones mínimas casi imperceptibles, siendo más habituales las charcas de agua quieta en tramos del lecho del río, entre salto y salto. El caudal variable de las estaciones de lluvia se torna casi imperceptible a lo largo del curso del cauce.

La naturaleza de los ríos de la Vega de Granada ha sido fuertemente transformada (construcción de la presa de Canales, encauzamiento con cajón de hormigón de algunos tramos...), acercándose a una condición más artificial y debilitando su carácter geográfico y paisajístico de referencia.

El agua sólo se hace presente a través de las conducciones de las acequias principales, el riego esporádico de los cultivos, y en especial con las plantaciones de choperas, cereales y tabaco.

Descubrimos que la imagen arquetípica que se suele tener de un río, aquí no se materializa más que a través de su surco o traza histórica y topográfica adaptada. El río se convierte en su propia evocación, su huella y su ausencia. Ha habido una transfusión directa del río a los cultivos, acequias, canales y embalses.

El agua se hace visible en forma de surcos y charcos de inundación para el riego de las parcelas, y la humedad, sinónimo de fertilidad, sigue existiendo de una forma extensiva, dirigida y distribuida a lo largo de la mayor parte del valle. Ahora no con la continuidad y la linealidad protagonista de los cauces principales, sino de forma ocasional (pozos, acequias locales...).



## ARQUITECTURAS. CONSTRUCCIONES AISLADAS

Se identifican una serie de invariantes, objetos primarios, "unidades de orden" en todo entorno, una presencia capaz de codificar y explicar el lugar en que se encuentran, como los N° Primos, (Stonehenge)

*"No se pueden descomponer, poseen un origen enigmático, son inamovibles, indestructibles y unitarios"*

Smithson, ROBERT

Las construcciones aisladas que se esparcen por la Vega, se convierten visualmente en objetos muy reveladores y configuradores de su paisaje.

Además de los grandes desarrollos urbanos residenciales que han multiplicado la ocupación del suelo en toda la comarca, existen otras construcciones menores aisladas como secaderos, cortijos abandonados, almacenes de aperos, casetas de pozos y transformadores...; cuya presencia y carácter singulariza este espacio fluvial y agrícola entre los pueblos.

Estas construcciones son muchas veces arquitecturas funcionales y casuales, frutos del azar y la necesidad, como es el caso de los secaderos de tabaco rubio, objetos de bricolaje que aprovechan los restos y desechos urbanos, consiguiendo crear humildemente cosas útiles con personalidad propia, consiguiendo un diálogo muy especial con la imagen del entorno. Nada está junto a otra cosa sin transformarla, sin modificarla, sin redefinirla.

Finalmente, la gran mayoría de los problemas urbanos se entrelazan con la noción de imagen urbana, y en este caso, con la imagen del paisaje metropolitano y de sus ambientes. Vidal de la Blanche ha escrito: "... los matorrales, los bosques, los campos cultivados, las zonas incultas... se fijan en un conjunto inseparable, cuyo recuerdo el hombre lleva consigo".

Este conjunto inseparable de arquitecturas, lugares y cosas, es la patria natural y artificial del hombre. Las experiencias y la memoria, se ligan a los espacios constituyendo un todo coherente y con significado.





## CAUCE E INFRAESTRUCTURA

La infraestructura y sus mecanismos van apareciendo de forma intermitente a lo largo del valle. Son objetos a veces cotidianos y amables, a veces radicales y gigantescos.

Las acequias, los partidores, los pozos, los diversos tipos de vados..., son elementos caracterizadores del entorno, signos de la actividad preexistente cuya eficiencia será cuestionada por el desarrollo.

Además de la importancia determinante de la geología de los suelos, la topografía establece un orden subyacente al emplazamiento. Es el soporte y la forma física sobre la que se adhieren los elementos, naturales o contruados. Es también, la superficie de relieve y rugosidad variable sobre la que circula o se deposita el agua, donde conviven animales y plantas, y en la que se desarrolla la cultura humana.

Dentro de las diferentes visiones que podamos tener sobre la topografía, será necesario complementar de una manera simultánea la lectura de la topografía general -por ejemplo, valle, región...- y la topografía particular y de detalle, o microtopografías, pequeños desniveles, ondulaciones e inflexiones, que permiten reconocer los puntos claves que cualifican los lugares.

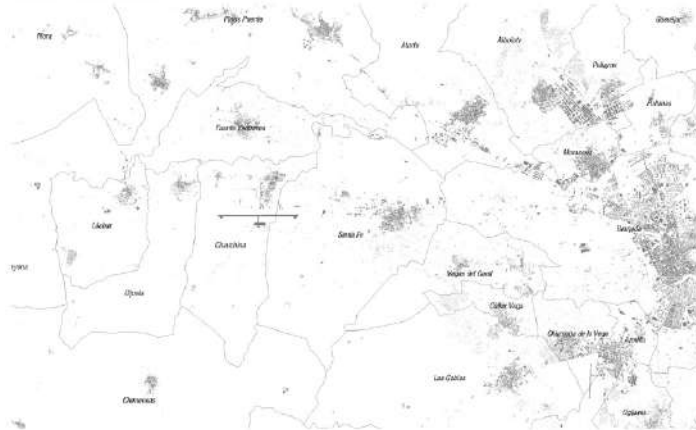
La geografía es ahora el instrumento estructurador de la nueva ciudad.



#### 2.2.4. DELIMITACIÓN MUNICIPAL

Este plano quiere evocar la enorme importancia que adquiere la configuración espacial de los nuevos procesos urbanos, relacionados con la creación de límites en el territorio (jurídicos, morfológicos, económicos, de servicios...), estos límites, presentes o no, condicionan e influyen directamente en la evolución y desarrollo de las ciudades. Hoy en día, se acepta que los "espacios de vida" de los ciudadanos "poseen" dinámicas de acción que superan habitualmente las delimitaciones heredadas. Los nuevos límites que constituyen la "ciudad real" en que vivimos son otros, y por eso, debemos comprender de una manera más precisa cuál es la organización del espacio y la forma de intervenir en él para mejorarlo. Establecer su definición y delimitación es más difícil, ya que depende de las variables y enfoques que se le asignen. Existe, sin embargo, una necesidad de entender los procesos urbanos indisolublemente ligados a los límites y los criterios elegidos.

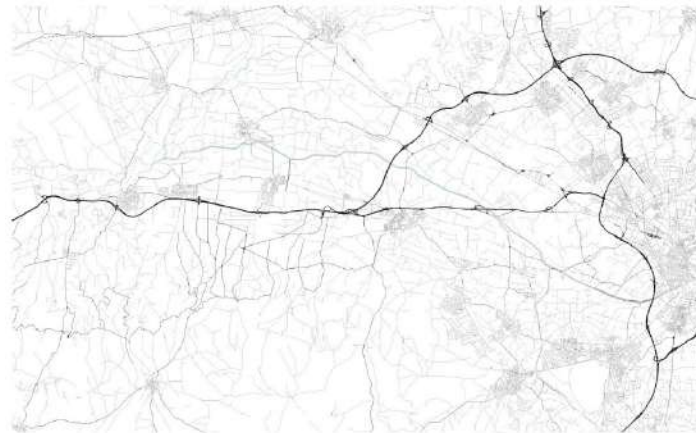
2.2.4 - PLANO DE DELIMITACIÓN MUNICIPAL



#### 2.2.5. TRAZADO VIARIO

Se propone con esta cartografía, el reconocimiento de la jerarquía viaria y de FOC, que articula el territorio del ámbito de estudio. Podemos distinguir el contraste entre la envergadura de los trazados primarios (autovías) y la riqueza distributiva y rizomática que pone en relación el viario menor de los múltiples asentamientos y lugares del área metropolitana. De alguna forma, es la cristalización o las marcas de los desplazamientos habituales de los habitantes de este entorno, en el que se produce una fuerte imbricación entre espacio rural y urbano.

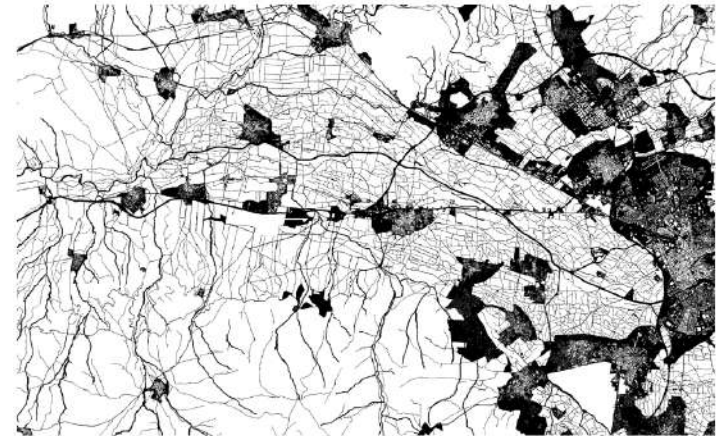
2.2.5 - PLANO SOBRE JERARQUÍA VIARIA Y FOC



#### 2.2.7. SUELO URBANO Y SUELO PÚBLICO

Esta es una imagen muy interesante en la que se ha querido dar mucho protagonismo al espacio con una clara componente de desarrollo urbano o público. Se dibuja en negro todo suelo público y susceptible de hacerse urbano, previa reordenación y estructuración. Nos pone en evidencia aquellos lugares de fluencia, convergencia o líneas, sobre los cuales se producen los desplazamientos y las estancias más habituales de los habitantes de este espacio fluvial metropolitano.

2.2.7 - PLANO SOBRE SUELOS SUSCEPTIBLES DE CONVERTIRSE EN SUELO PÚBLICO

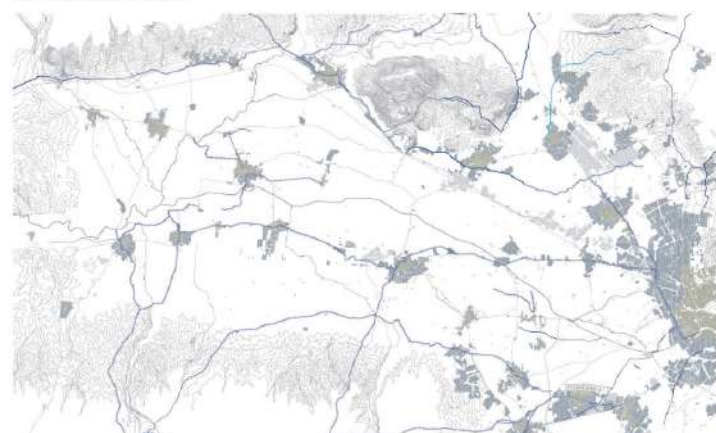


#### 2.2.6. VÍAS PECUARIAS

##### VÍAS PECUARIAS. CLASIFICACIÓN

Este plano clarifica y localiza los distintos tipos de vías pecuarias, en relación a los núcleos y sus emplazamientos topográficos. Son espacios diversos de un enorme valor conectivo, natural y agropecuario, y pueden ser espacios lineales de un enorme interés paisajístico y estructurador del territorio, funcional y formalmente.

2.2.6 - PLANOS PARA RECONOCIMIENTO DE VÍAS PECUARIAS



### 2.2.8. TRAZAS PARCELARIAS

El plano diferencia las líneas de parcelación rural y su vinculación con la parcelación urbana general, a través del trazado viario. La parcelación, troceamiento del suelo, delimita el suelo usado, ahora convertido en propiedad. Su evolución catastral nos mostraría una prueba física de cómo ha cambiado la estructura social y económica de la zona (emplazamientos, ordenación, fragmentación parcelaria...). Estos elementos constituyen referencias para el territorio y la ciudad. Las ciudades nos muestran "líneas generatrices" sobre las cuales se apoya y desarrolla su construcción. En el territorio existen estas líneas sobre las que se asienta la historia y la construcción de su futuro. La importancia de su significado radica en la huella persistente que constituye nuestra manera de organizar el espacio. La repetición y la continuidad han sido aspectos que han cualificado las formas urbanas y su relevancia, en función de su dimensión y tipo de linealidad (recta, curva, quebrada...). Cuantos más elementos -personas y cosas- se alinean o ponen en relación, mayor es la importancia y capacidad de permanencia que adquieren o atesoran. Con 8 a su vez constituyentes y cualificadores de su paisaje. El relieve ha influido directamente en la aparición de un tipo u otro de linealidad en los elementos. Los lugares planos han tenido una predisposición mayor a la rectitud, en cambio, los paisajes ondulados o escarpados muestran tendencias habituales más irregulares -curvas o poligonales-, también otros factores como el viento o el aislamiento han determinado formas y líneas más orgánicas o fragmentadas.

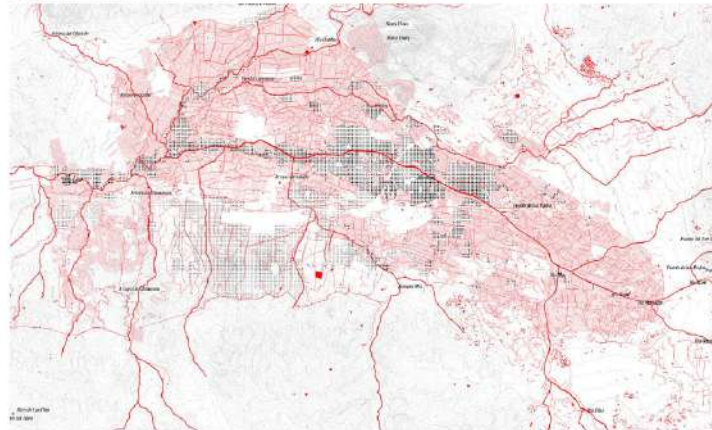
2.2.10. PLANO DE PARCELACIÓN RURAL Y URBANA



### 2.2.11. AGUA Y VEGETACIÓN

Se grafica en rojo toda la presencia de agua superficial en el ámbito de estudio, desde cursos fluviales principales a acequias, depósitos, piscinas (localizan las urbanizaciones privadas), embalses... y se pone en relación con una distinción básica de la vegetación de la zona: regadío, arbolado de diversos tipos (choperas, olivos, frutales... principalmente).

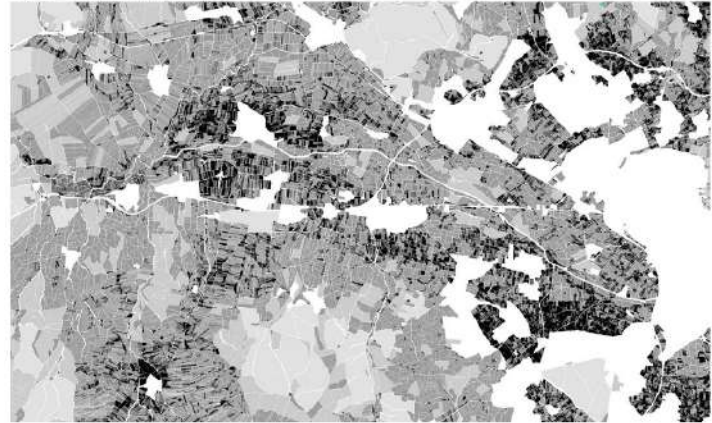
2.2.11. PLANOS DE RELACIÓN ENTRE AGUA SUPERFICIAL Y VEGETACIÓN



### 2.2.9. GRADIENTE DE SUPERFICIE DEL PARCELARIO

Este plano complementa al anterior mostrando la fragmentación y posición de las parcelas agrarias. Podemos observar diferentes morfologías, asociadas a su adaptación o imposición topográfica, o a la influencia o fricción producida por la proximidad urbana y expectante. Es de destacar la franja de lotes pequeños al norte al municipio de Churruarín en su conexión con Santa Fe. Las formaciones estrechas y alargadas perpendiculares al río o caminos, como por ejemplo entre Oljae y Chuschnina... También hemos podido comprobar una cierta relación de ratio entre tamaño de parcela, cultivos y rendimiento o beneficio anual. Según las estratificación realizadas a usuarios y agricultores de diferentes lugares del ámbito, la superficie mínima de parcela para mantener a una familia es de 1 ha. (cifras sujetas a las variaciones de precio de los productos cultivados). De ahí el dominio de parcelas con tamaños entre 1 y 10 ha. (gris intermedio). Las menores a 1 ha. (oscuras), normalmente próximas a los núcleos, fruto de las segregaciones (freed larias mayoritariamente) y de un uso agrícola de regadío intensivo, suelen pertenecer a propietarios cuya ocupación principal no es la agricultura. Se ha observado a su vez, el abandono de algunas parcelas contiguas a los núcleos, con la expectativa de poder ser revalorizadas posteriormente como suelo urbanizable.

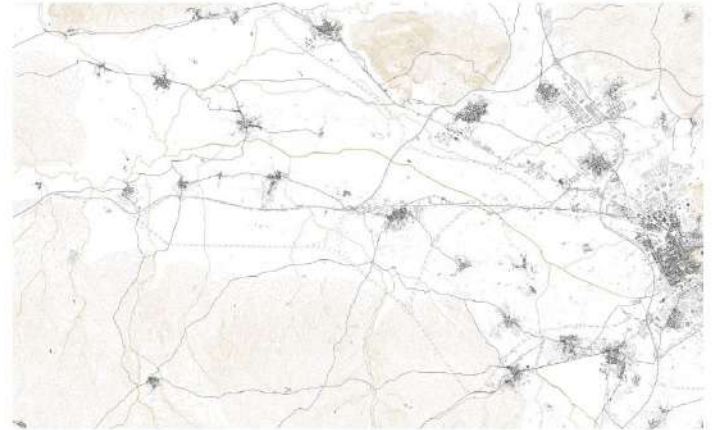
2.2.10. PLANO DE PARCELARIO CADA UN GRADIENTE DE SUPERFICIE

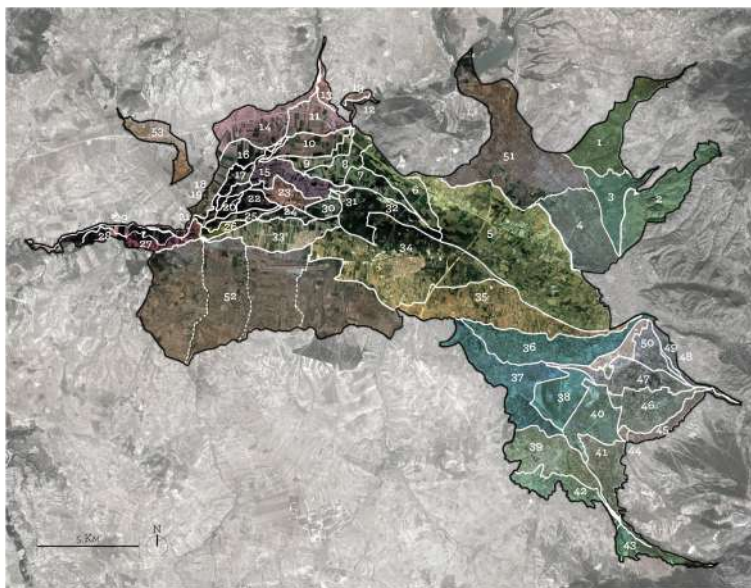


### 2.2.10. LA FORMACIÓN DEL ESPACIO METROPOLITANO

Aquí se ha querido hacer hincapié en la evolución urbana y su configuración territorial. Se ha destacado con mayor intensidad los asentamientos previos al 1956 -entendidos como crecimientos de evolución lenta u orgánica-, y los caminos históricos que los ponen en relación. Con una menor presencia, también podemos observar, en contraste con la información anterior, los crecimientos urbanos recientes, así como las grandes infraestructuras viarias previstas que atravesarán el valle. Si quiere conseguir, con estas imágenes, obtener la capacidad de valorar la riqueza y diversidad de situaciones posibles que permitan relacionar los espacios urbanos y los rurales, compatibilizando el desarrollo, los desplazamientos y la creación de ambientes humanos.

2.2.10. PLANO SOBRE LA EVOLUCIÓN DEL ESPACIO METROPOLITANO





Distribución de las Comunidades de Regantes en la Vega de Granada sobre Ortofoto 2012.

- |   |   |
|---|---|
| 1. Güevejar   | 27. Lachar                                |
| 2. Morquí   | 28. Trasmulas                             |
| 3. Fardes   | 29. Daragoleja                            |
| 4. Canal de Albolote (también regada por Fardes y Morquí) | 30. Canal de Aragón                       |
| 5. Gorda del Genil  | 31. Canal de la Laguna                    |
| 6. Jotayar de Atarfe                                      | 32. Caz Jotayar de Santa Fe               |
| 7. Fontana  | 33. Fuente la Reina                       |
| 8. Cruz de Granada  | 34. Santa Fe                              |
| 9. de Enmedio   | 35. Tarramonta                            |
| 10. Altiaje   | 36. Arabeulela                            |
| 11. Vadillo   | 37. Gabia Grande                          |
| 12. del Cabo  | 38. Pego                                  |
| 13. las Zorreras  | 39. Alhendin                              |
| 14. Velillos  | 40. Ogijares                              |
| 15. Canal de San Jorge                                    | 41. Gojar                                 |
| 16. Gorda de Valderrubio                                  | 42. Otura                                 |
| 17. Huerta del Cubillas                                   | 43. Dilar o Nuestra Señora de las Nieves  |
| 18. Cardal  | 44. Juliana o Barranco Hondo              |
| 19. Mocatea   | 45. Genital                               |
| 20. Mocatea   | 46. Gorda de la Zubia                     |
| 21. Rambla Ancha  | 47. Jacin o Hacin                         |
| 22. Fogariles   | 48. La Estrella                           |
| 23. Fuente Vaqueros                                       | 49. Alta o del Alboricoque                |
| 24. Berrales o San Isidro                                 | 50. El Zute                               |
| 25. Razos de la Paz                                       | 51. Nuevos regadíos del Canal de Albolote |
| 26. Peujara   | 52. Nuevos regadíos del Canal del Cacin   |
|   | 53. Escoznar                              |

Fig. 2.4. 17. - RED DE REGADORES EN LA COMUNIDAD DE REGANTES ARABEULELA



RED DE REGADORES

- Regador (Arabeulela)
- Acueducto primario
- Acueducto secundario
- Canal de riego
- Distribución aguas
- OTR elemento



17

Uso	Hectáreas	Porcentaje
Ortigas	0	0,0%
Regadío	1305	12,3%
Prado	45	0,4%
OTR	13	0,1%
Núcleo urbano	2	0,0%
Elvaz	0	0,0%
Siembra	10	0,1%
OTR	2	0,0%
Cerros	30	0,3%
OTR	4	0,0%
OTR	1	0,0%
TOTAL	1063	100,0%

Tabla 2.4.6: Distribución de usos en 2004 en la Comunidad de Regantes Arabeulela

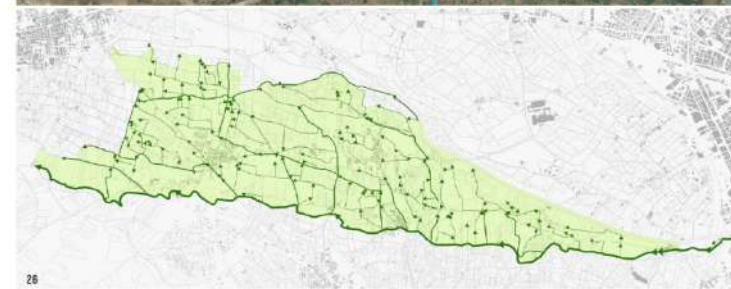


18



RED DE REGADORES

- Regador (Tarramonta)
- Acueducto primario
- Acueducto secundario
- Canal de riego
- Distribución aguas
- OTR elemento



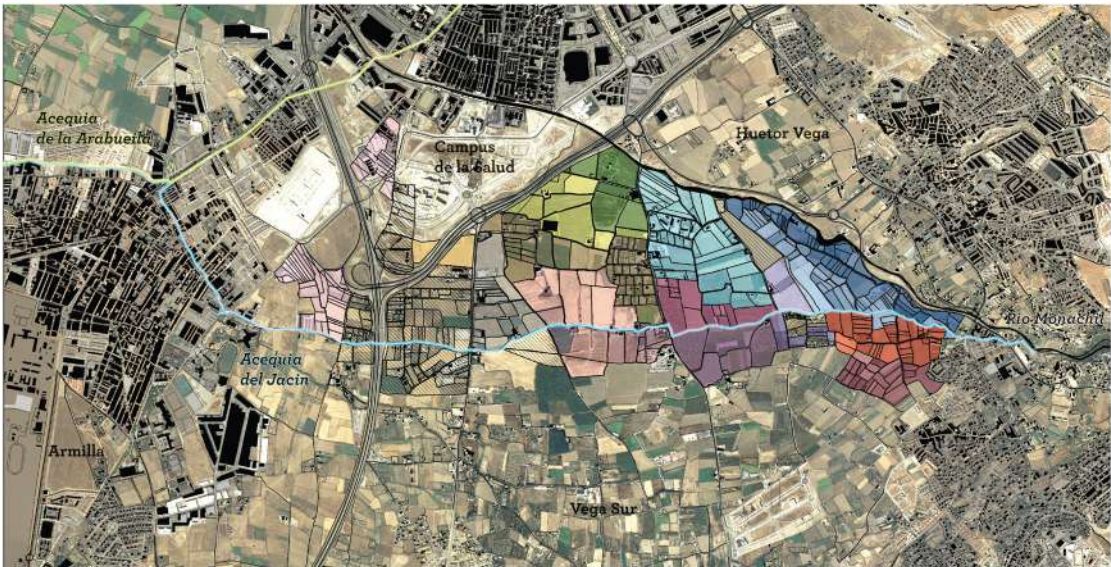
26

Uso	Hectáreas	Porcentaje
Ortigas	10	1,7%
Regadío	300	37,5%
Prado	52	6,5%
OTR	2	0,2%
Núcleo urbano	0	0,0%
Elvaz	0	0,0%
Siembra	113	14,1%
OTR	10	1,2%
Cerros	52	6,5%
OTR	17	2,1%
OTR	4	0,5%
TOTAL	327	100,0%

Tabla 2.4.7: Distribución de usos en 2004 en la Comunidad de Regantes Tarramonta



Vista aérea de la dula del lunes, 2013



En color, sobre la ortofoto actual en blanco y negro, resaltamos las dula del lunes. Sobre ella se han representado mediante las sombras arrajadas de las terrazas, los sutiles desniveles del terreno.

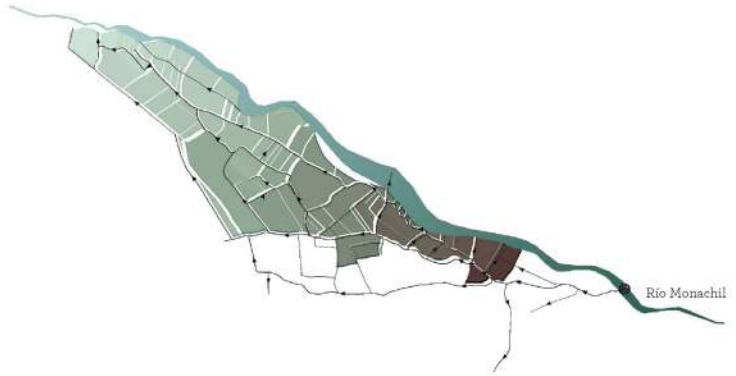


En la imagen inferior, la parcelación agrícola ha sido coloreada según su altura, más alto los tonos rojizos y más bajos según nos desplazamos hacia el verde, junta con el trazado de las acequias y la dirección del agua.

Plano de la zona regable y turnos de riego, en la actualidad, de la Comunidad de Regantes de la Acequia del Jacin del Rio Monachil sobre ortofoto y parcelario catastral 2012



	Superficie regada por la Dula del lunes por la mañana		Superficie regada por la Dula del viernes por la tarde
	Superficie regada por la Dula del lunes por la tarde		Superficie regada por la Dula del sábado por la mañana
	Superficie regada por la Dula del martes por la mañana		Superficie regada por la Dula del sábado por la tarde
	Superficie regada por la Dula del martes por la tarde		Superficie regada por la Dula del domingo por la mañana
	Superficie regada por la Dula del miércoles por la mañana		Superficie regada por la Dula del domingo por la tarde
	Superficie regada por la Dula del miércoles por la tarde		Zona de Pago Seco
	Superficie regada por la Dula del jueves por la mañana		Parcelas regadas por la Acequia Gorda
	Superficie regada por la Dula del jueves por la tarde		Acequia principal del Jacin
	Superficie regada por la Dula del viernes por la mañana		Acequia principal de la Arabuleila



Dula del Lunes perteneciente a la Comunidad de Regantes del Jacin, Río Monachil. El trabajo de adecuación del terreno : terrazas y acequias.

Fig. 12 Fabricas azucareras, áreas de cultivo de la remolacha y producción, 1896

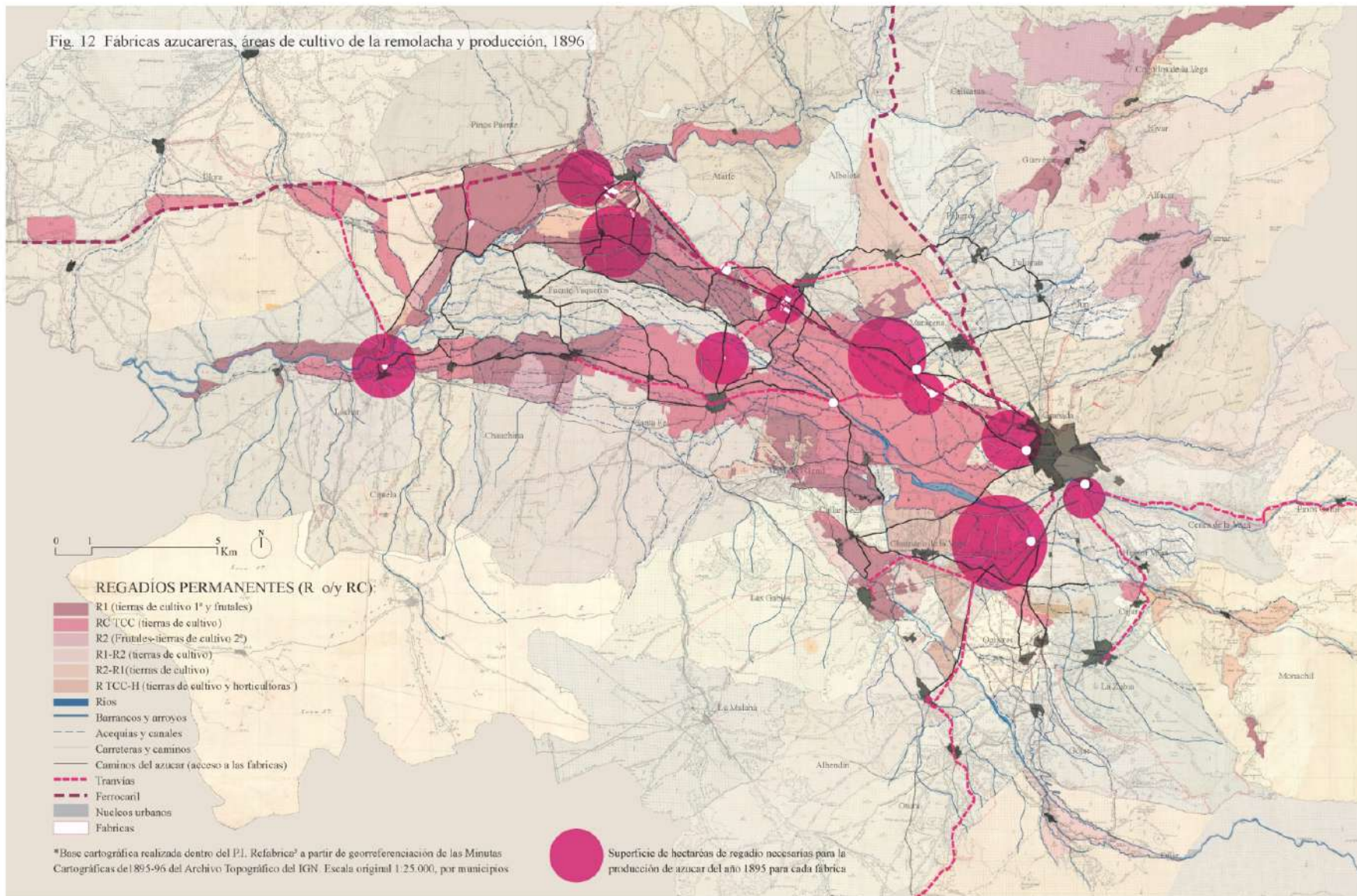
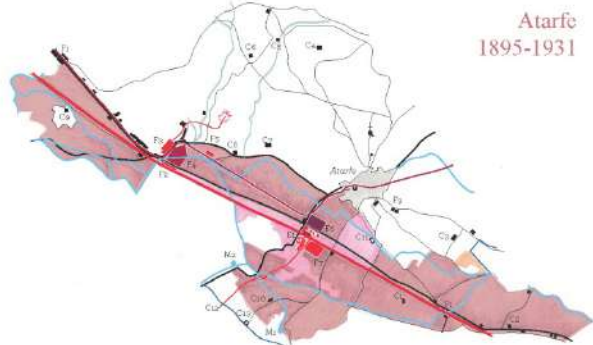


Fig. 15 Evolución histórica de los elementos del paisaje azucarero.  
Atarfe 1895-1931



Atarfe  
1895-1931

Cód.	Nombre	Tipo	1895	1931
<b>CORTIJOS Y CASERIOS</b>				
C1	Cortijo de Canales	Cortijo	X	X
C2	Cortijo Nuevo	Cortijo	X	X
C3	Casa Olivar (Teatinos)	Cortijo	X	X
C4	Cortijo del Aina	Cortijo	X	X
C5	Cortijo de Marugán	Cortijo	X	X
C6	Cortijo Tejar	Cortijo	X	X
C7	Cortijo de los Cigarrones	Cortijo	X	X
C8	Cortijo de la Monjas	Cortijo	X	X
C9	Cortijo de Cantarranas	Cortijo	X	X
C10	Cortijo del Castillo	Cortijo	X	X
C11	Cortijo de Ruano	Cortijo		X
C12	Caserío del Cammen	Caserío		X
C13	Cortijo de Huerta Blanca	Cortijo		X
<b>FABRICAS Y ESTACIONES</b>				
F1	Casas de Buenavista	Núcleo rural		X
F2	Fábrica de Asestrar	Fábrica		X
F3	Fábrica de Cemento	Fábrica		X
F4	Fábrica Azucarera	Azucarera		X
F5	Fábrica de Productos Químicos	Fábrica		X
F6	Fábrica de Alcoholes	Alcoholera		X
F7	Fábrica de Productos Químicos y Abonos	Fábrica		X
F8	Fábrica de Abonos	Fábrica		X
F9	Matadero	Matadero		X
E1	Estación de Sierra Elvira	Estación		X

La Purísima Concepción, Azucarera del Genil

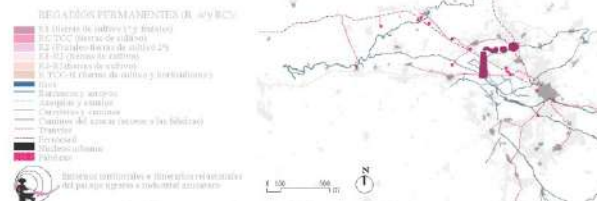


Fig. 32 Cartografía del esfuerzo de La Purísima Concepción, Azucarera del Genil

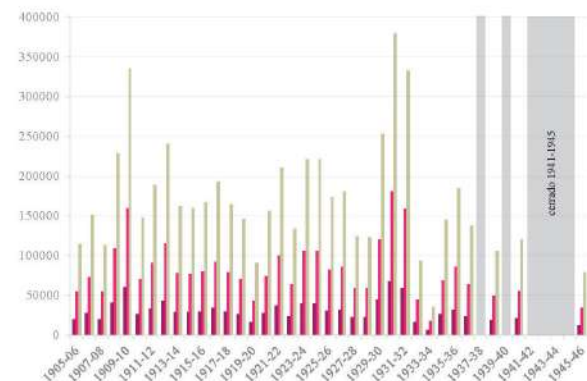
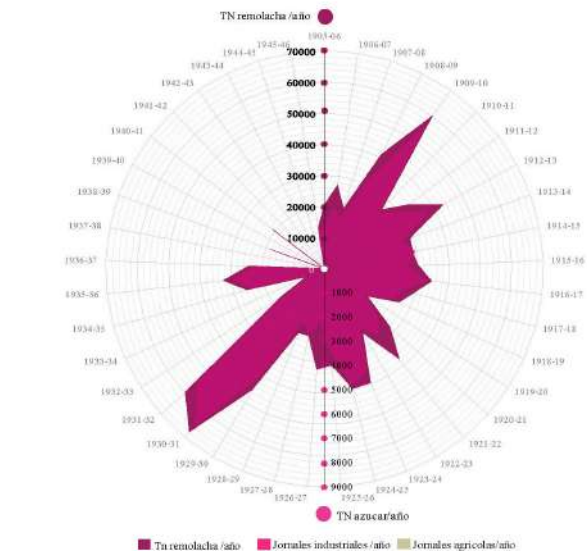
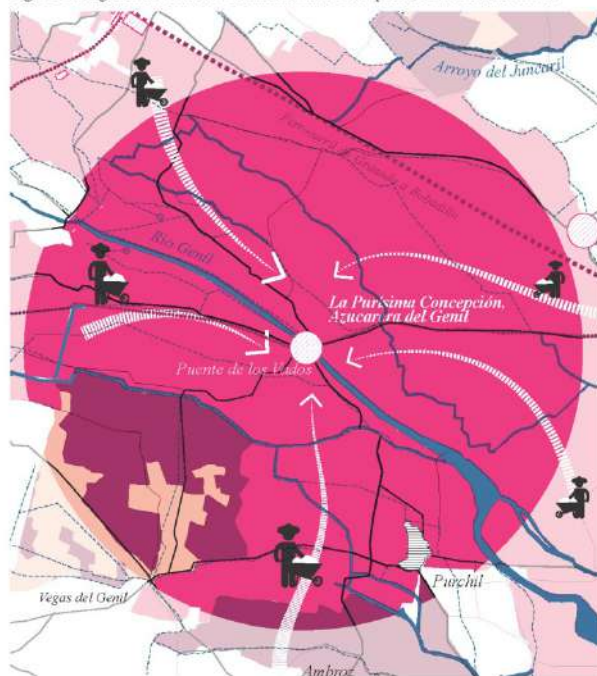
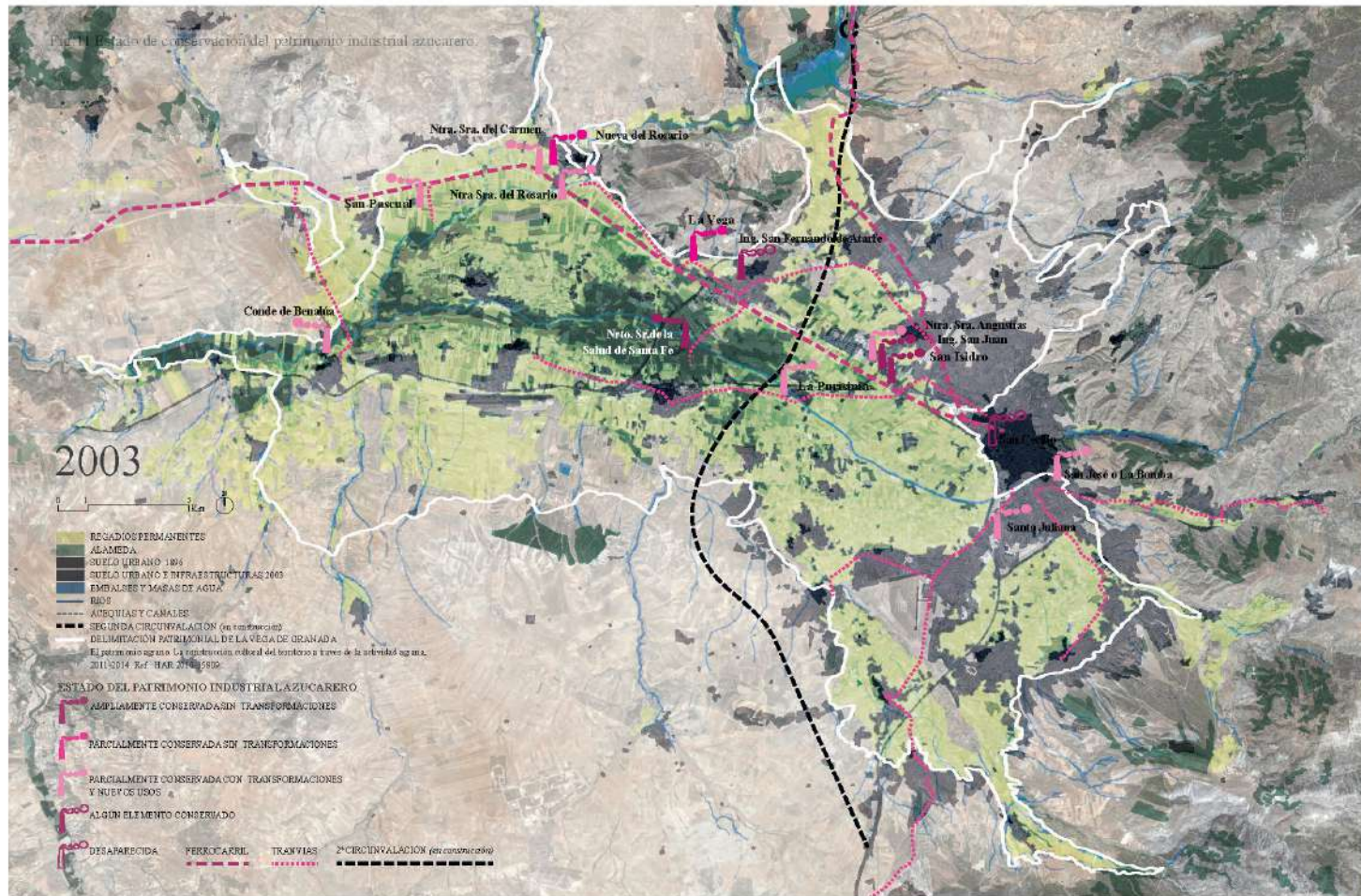
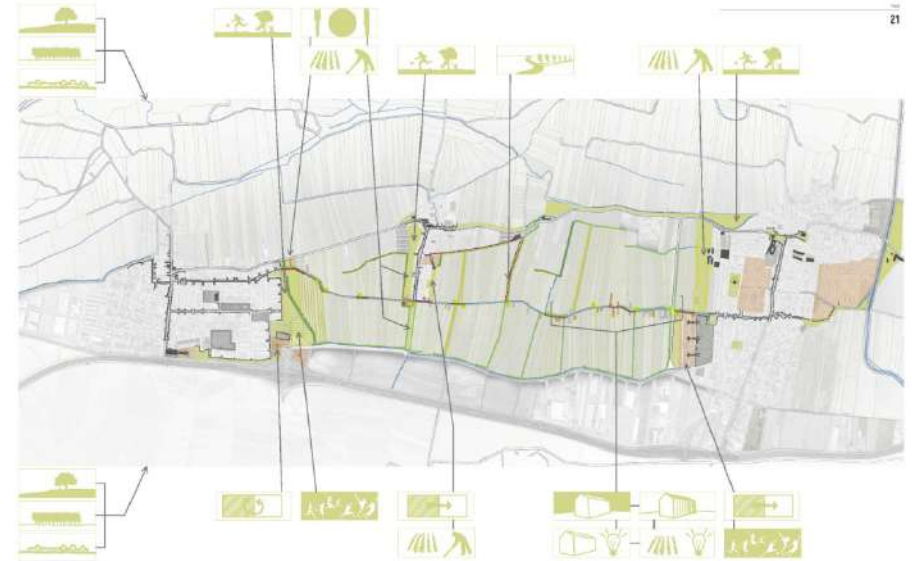
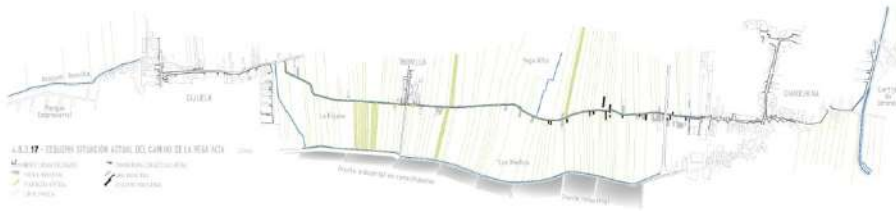


Fig. 11. Estado de conservación del patrimonio industrial azucarero.

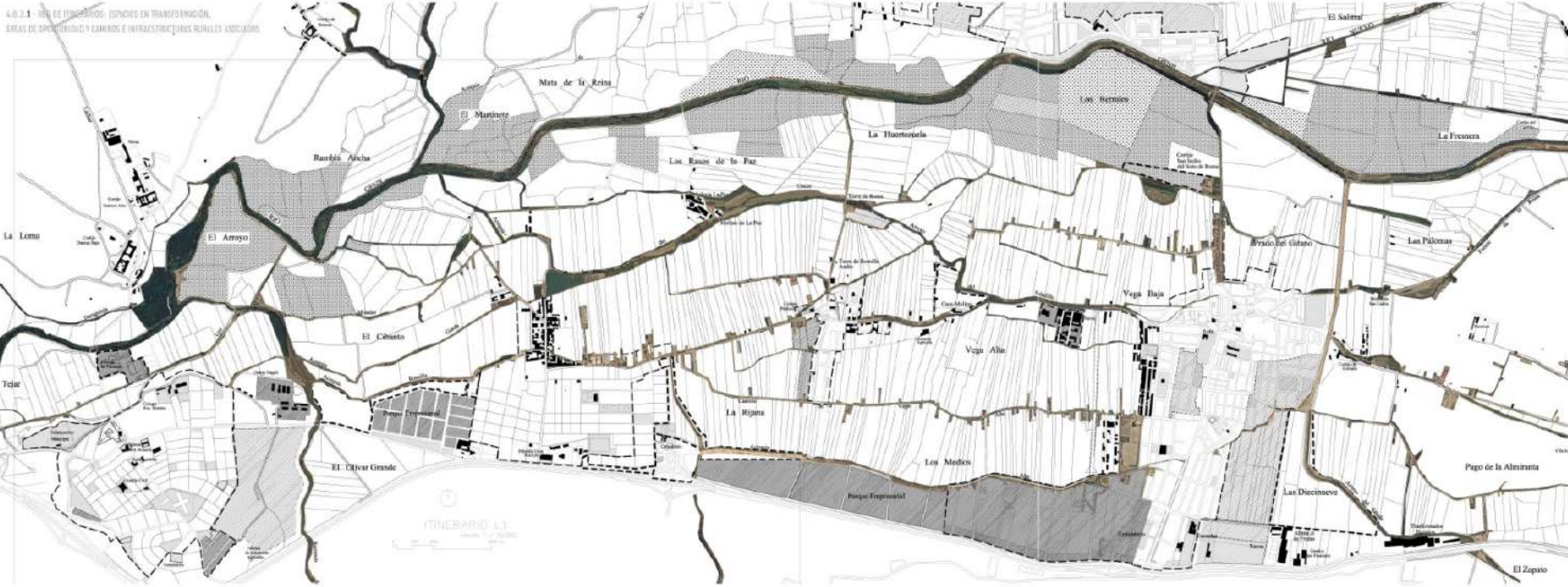






*El territorio urbano-rural, la actividad agraria construye el paisaje (choperas, predios, secaderos, acequias...)*

4.8.2.1 ZONAS DE TRANSFORMACIÓN: ESPACIOS EN TRANSFORMACIÓN, ÁREAS DE OPORTUNIDAD Y CAMINOS E INFRAESTRUCTURAS RURALES ASOCIADAS



### 3.5. TRAZAS GENERATRICES SINGULARES

Este plano sintetiza de una forma general las trazas generatrices más singulares del ámbito de actuación. Muestra la jerarquía diversa del territorio que constituye un espacio metropolitano en red de intensidad urbana variable. No se trata tanto de evidenciar las grandes autopistas que atraviesan esta área, sino más bien, de mostrar y articular el rico tejido de caminos menores que riegan y conectan los lugares en esta magnífica llanura. Estas huellas o trazados históricos, urbanos y rurales, exponen unas relaciones y una forma de usar este territorio, de un enorme valor acumulado y preexistente. Son a la vez infraestructuras funcionales, sociales y culturales; y añaden un valor local de distribución y escala de relación de proximidad con el entorno.

Se dibujan los Enlaces del Territorio, como un mapa potencial de relación y acción, fijando sus líneas de fuerza. Poseen atributos y geometrías características. Definen superficies pluridireccionales, más que ejes, constituyendo una red de espacios que potencian nuestra sensación de diversidad, presencia y contacto. También aparecen rectas características asociadas a itinerarios, con arbolados o sin ellos, que tensan recorridos y visuales dentro del valle. Elaboran un paisaje fluvial como suma-sucesión de "lugares" potenciales apoyados a estas microinfraestructuras de soporte. Se apoyan en las persistencias (materiales y simbólicos) y elementos geográficos que sirven de instrumento estructurador de la nueva ciudad-territorio del Valle del Genil. Son elementos espaciales (puntos, líneas y superficies) y elementos del paisaje (atributos y variaciones), que refuerzan el valor de conexión y retroalimentación entre estructuras y funciones.

3.10 • TRAZAS GENERATRICES SINGULARES

#### 3.10 • TRAZAS GENERATRICES SINGULARES

-  PRINCIPALES INFRAESTRUCTURAS RODADAS
-  LÍMITES MUNICIPALES
-  CURSOS FLUVIALES (rioe / arroyos)

#### TEJIDO URBANO

-  TEJIDO RESIDENCIAL ANTERIOR A 1956
-  TEJIDO RESIDENCIAL POSTERIOR A 1956
-  URBANIZACIONES
-  OTROS TERRENOS URBANOS
-  INDUSTRIA
-  CEMENTERIOS
-  PARCELARIO CARACTERÍSTICO
-  TRAZAS GENERATRICES DE PROYECTO

#### ITINERARIOS TRANSVERSALES

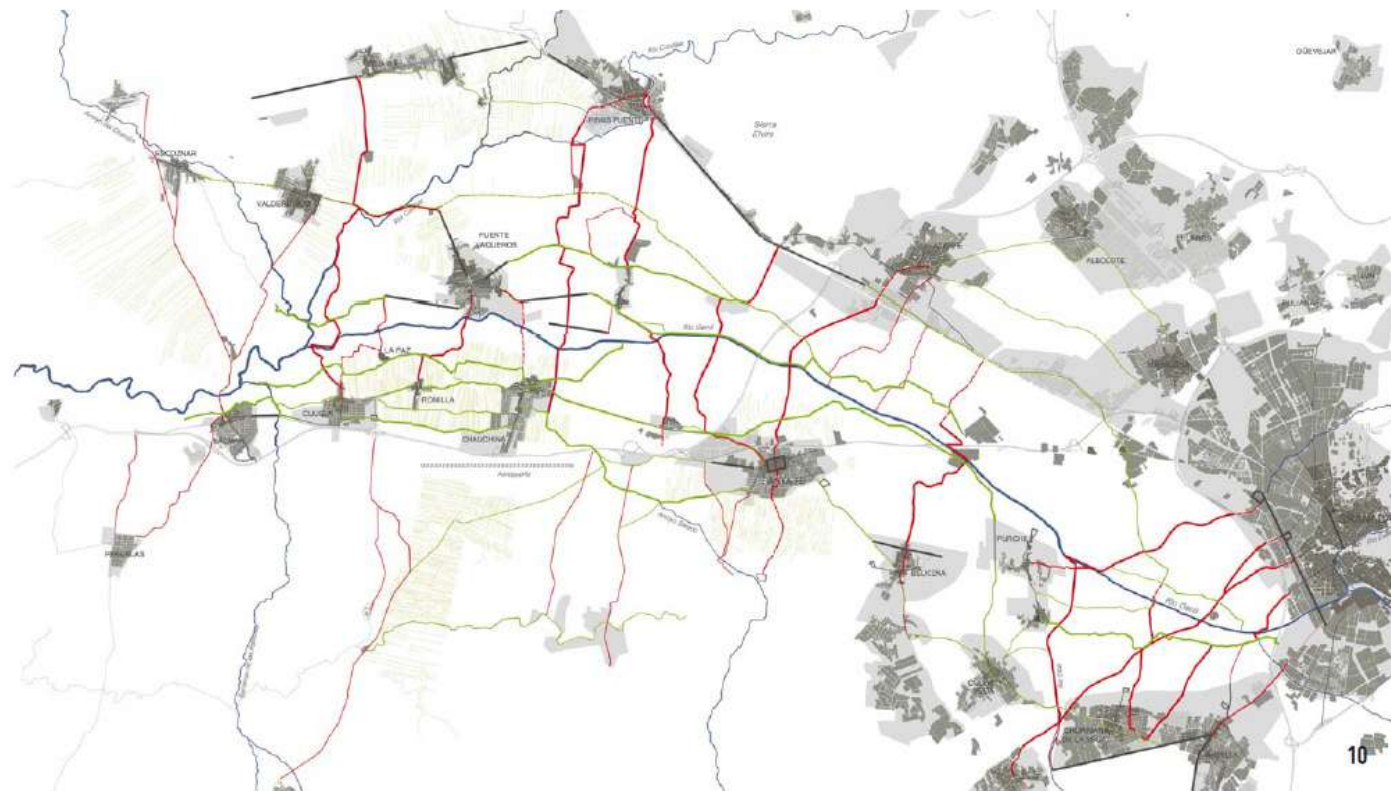
-  ITINERARIOS PRINCIPALES
-  ITINERARIOS SECUNDARIOS
-  OTROS ENLACES

#### ITINERARIOS LONGITUDINALES

-  ITINERARIOS PRINCIPALES
-  ITINERARIOS SECUNDARIOS
-  OTROS ENLACES

ESCALA 1 / 100.000

0 1000



**Artículo 4.32.** Los límites singulares al crecimiento urbano y el Planeamiento Urbanístico General.

1. El señalamiento por el presente Plan de límites singulares al crecimiento urbano implica la obligación para el Planeamiento Urbanístico General afectado, así como para sus revisiones o modificaciones en el ámbito que les afecte, de establecer las determinaciones necesarias para impedir el crecimiento del suelo afectado al sistema de asentamientos en el exterior de dichos límites.

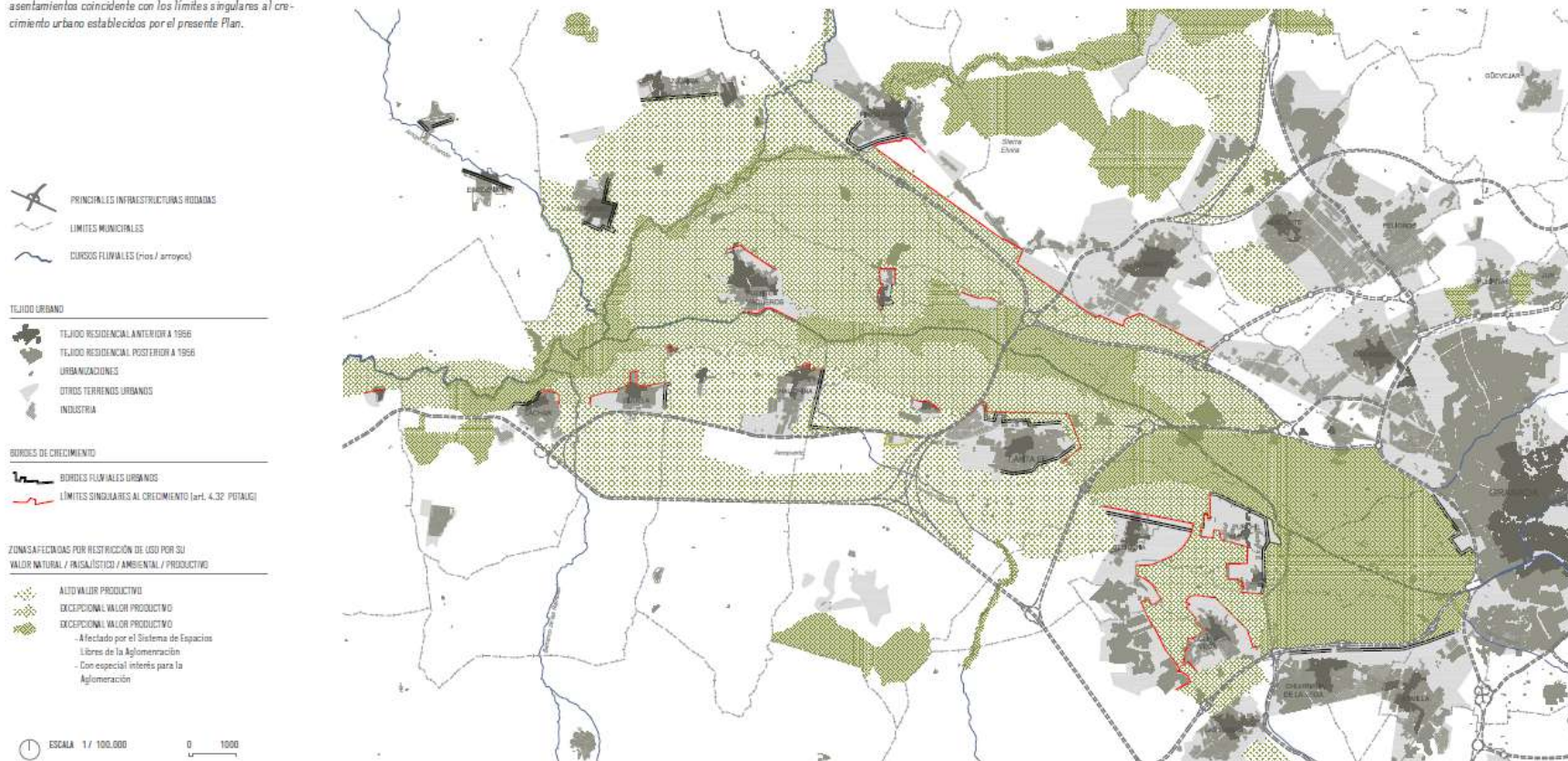
2. Como consecuencia de lo indicado en el apartado anterior, el Planeamiento Urbanístico General no podrá clasificar suelo como urbano o urbanizable de cualquier tipo que implique la alteración del perímetro del suelo afectado al sistema de asentamientos coincidente con los límites singulares al crecimiento urbano establecidos por el presente Plan.

### 3.2. LÍMITES SINGULARES POTAUG Y BORDES FLUVIALES URBANOS

Este plano quiere estudiar cuales son los márgenes urbanos y las opciones urbanas de crecimiento, que afectan directamente al espacio fluvial de análisis. Estos bordes urbanos son los espacios de mayor fricción y expectativa de transformación. Se han incluido los límites singulares al crecimiento (art. 4.32 del Plan de Ordenación Territorial de la Aglomeración Urbana de Granada) que dispone la obligación para el Planeamiento Urbanístico General afectado, de establecer las determinaciones necesarias para impedir el crecimiento del suelo afectado al sistema de asentamientos en el exterior de dichos límites, cumpliendo así con la finalidad de proteger los suelos de excepcional valor productivo de la Vega en los que se considera que la adecuada compatibilización de los usos en el territorio obliga a primar el mantenimiento de las actividades agrícolas frente a la expansión urbana, siempre que el núcleo cuente con posibilidades de eventual crecimiento en otras direcciones. Aquí es nuevamente la Vega la protagonista al adquirir condición de gran vacío edificatorio, que aglutina valores suficientes como para ser protegida de su invasión. Junto al cauce se sitúan también otras zonas afectadas al sistema de espacios libres en categoría de espacios extensivos, con excepcional valor productivo.

También este plano quiere hacer hincapié en los bordes fluviales urbanos, que son ciertos espacios metropolitanos que poseen una singular posición y relación con el ámbito fluvial estudiado. No es tanto una condición de limitación y protección, sino de localización de lugares singulares de potencial intervención y de la articulación entre campo y ciudad que posee el propio territorio.

#### 3.2 - LÍMITES SINGULARES POTAUG Y BORDES FLUVIALES URBANOS





500m  
1km  
E: 1-30 000



## 4.8. ITINERARIOS Y LUGARES

### 4.8.1. ITINERARIOS EN AREA 1. ACEQUIA TARRAMONTA

Este plano recoge las propuestas sobre los itinerarios en el área 1. Los itinerarios son la nevadura de la propuesta red de espacios libres y soporte del espacio público en el medio rural y urbano ligado a la idea de parque en esta zona.

Se han dibujado los itinerarios sobre los cuales se propone actuar y todos los elementos en la zona que de alguna manera guardan relación con éstos, como son cortijos, huertas, equipamientos, espacios públicos, parques, ríos etc. Sobre esta base dibujada se han remarcado lugares de interés para actuar, como los bordes urbanos, las puertas y umbrales de enlace entre lo urbano y lo rural. La red de caminos y carreteras se ha diferenciado según su jerarquía y la actuación que se propone hacer sobre ellas.

**Criterios para la ordenación en los entornos de las entradas de caminos rurales a zonas urbanas.**

Los objetivos principales de la propuesta son:

- Mejorar la accesibilidad al medio rural desde los poblados.
- Garantizar la continuidad y la conectividad.
- Conectar centralidades urbanas del área metropolitana.
- Puesta en valor del paisaje, los caminos y determinados elementos arquitectónicos asociados a ellos.
- Dotar al área metropolitana de espacio público asociado al paisaje y a los espacios naturales

- CURSO FLUVIAL
- PARQUE PREEXISTENTE
- PUERTA/UMBRAL
- EDIFICIO PUBLICO
- INDUSTRIA
- CORTIJO/HUERTA
- AREA DE PROPOSICION
- PROPOSICION DE PUENTE
- AGUA
- PROYECTOS DE FIRME SOBRE CAMINOS RURALES.
- ACTUALIZACION DE INTEGRACION DE CARRETERA
- RECALIFICACION/CAMBIO DE SECCION/ USO DE INFRAESTRUCTURAS
- SECADERO



## 4.7. UMBRALES URBANOS

### 4.7.1 UMBRALES URBANOS EN EL AREA 1

#### TEJIDO DE CAMINOS. SINAPSIS VERDE

Las relaciones existentes entre los asentamientos del área metropolitana y el tejido circundante, fluvial y/o rural, se realizan a través de una red de caminos.

Los caminos se entienden como una trama, que se ancla a los núcleos urbanos, extendiéndose como un sistema circulatorio que transporta desde y hacia las numerosas poblaciones. Este tejido recoge una sucesión de lugares y parques, de manera comparable a una calle en la ciudad, la cual se genera a través de sus esquinas, de sus espacios públicos y de la relación existente entre todas sus piezas.

La propuesta desarrolla los caminos como elementos articuladores de lugares y plazas públicas, de carácter rural y de uso agrícola -las manzanas verdes-.



### 4.6.3. INTERRUPTIONES EN LA RED DE CAMINOS. ÁREA 1

Este plano sitúa y clasifica las interrupciones en la red de caminos rurales del área 1. La mayoría de estas trazas, que históricamente vinculaban los asentamientos con su medio rural y los propios pueblos entre sí, se han quedado invalidadas por la modificación de ciertos elementos del territorio, como el encauzamiento de los ríos Monachil, Dílar, Genil y Beiro o la falta de puentes. La intensidad de tráfico en la carretera GR-3303 y en el margen derecho del Genil, producen intersecciones que debilitan la red de caminos rurales dificultando la continuidad y acceso a ellos.

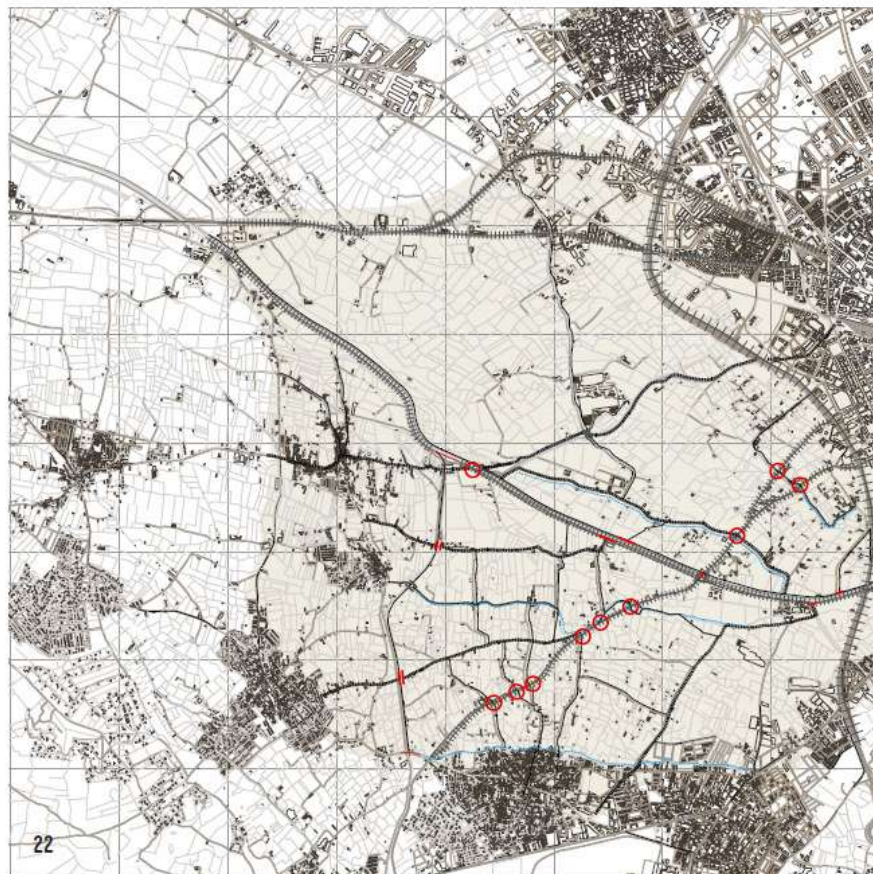


#### ACCESIBILIDAD Y FRAGMENTACIÓN

En el plano se localizan aquellas situaciones que suponen una interrupción en los distintos itinerarios dentro del área 1 estudiada. Se puede observar que las principales interrupciones se producen a causa de tres elementos que analizaremos a continuación:

1. El río Genil y la carretera asociado a él.
2. La carretera GRANADA - CHURRIANA.
3. El río Dílar.

La intersección entre los caminos rurales y estos tres elementos, dificulta el acceso al río Genil tanto desde Granada, como desde los pueblos del área 1, convirtiéndolo en un paso obstaculizado y difícil, y rompiendo las históricas relaciones de las poblaciones con la Vega y el Río.



500m  
1km



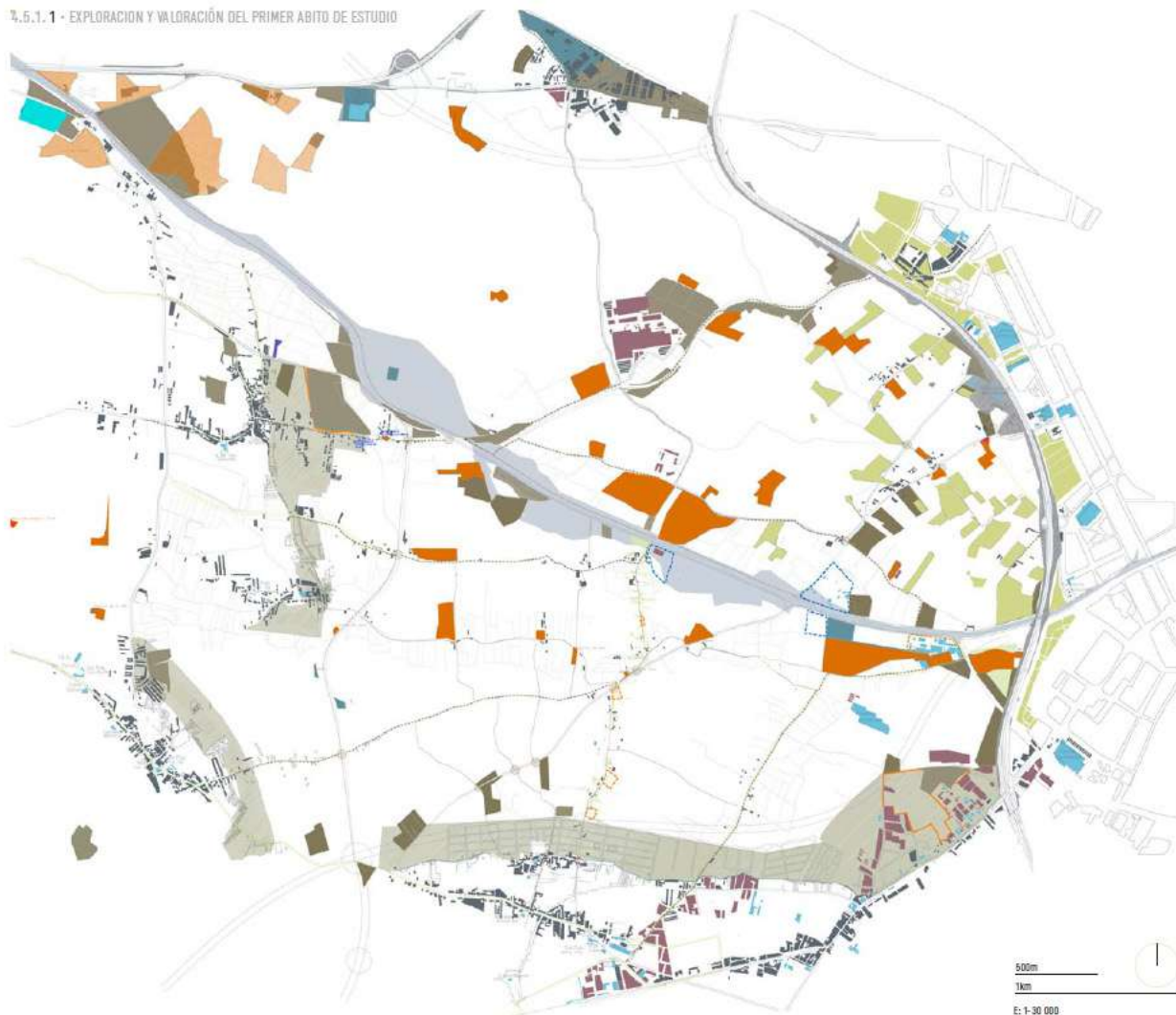
4.6.22 - PUNTOS DE FRAGMENTACIÓN DE ITINERARIOS Y ORGANIZACIÓN GENERAL DE LAS INFRAESTRUCTURAS

4.6.23 - VISTA DEL PRIMER ÁMBITO DESDE GR 3303 HACIA ARMILLA

4.6.24 - VISTA DEL PRIMER ÁMBITO DESDE GR 3303 HACIA ARMILLA







## 4.5. EXPLORACIÓN Y VALORACIÓN DE LAS ÁREAS FLUVIALES DE TRANSFORMACIÓN

### 4.5.1. ÁREA 1, GRANADA-PUENTE DE LOS VADOS

Este plano es una exploración del primer ámbito ligado a los caminos rurales, trazos históricos de enlace entre los asentamientos urbanos. El plano recoge los elementos naturales, de patrimonio, equipamiento y morfología vinculados a los caminos como valores a incluir en esta red del primer ámbito del estudio.

- CAMINO RURAL
- SUELO URBANIZABLE
- - - CAMINO RURAL MENOR
- ACCESIA
- CARRETERA LOCAL
- INDUSTRIA
- EDIFICIO PÚBLICO
- PARCELA ABANDONADA
- RURAL
- RÍO
- TERRENO ESPECIANTE
- PATRIMONIO
- PARCELACION

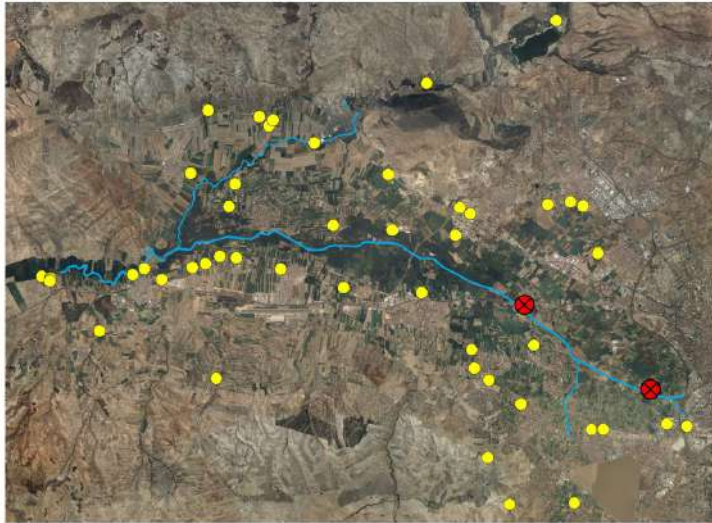


**Conflictos:** contaminación de las aguas superficiales y subterráneas, fragmentación del paisaje, destrucción del patrimonio cultural y la biodiversidad, ...

2.5.16 - ESTADO DEL SANEAMIENTO EN LA VEGA DE  
ORANAO. Fuente: Cartografía, 2000.  
2.5.16 - LOCALIZACIÓN DE EFECTOS DE ALTA  
RESOLUCIÓN EN LA VEGA DE ORANAO.

LEYENDA

- RED HIDROLÓGICA DE PROTECCIÓN
- PUNTO DE CONFLICTO
- LOCALIZACIÓN DE EFECTOS DE ALTA RESOLUCIÓN



16



*Vista del Aeródromo de Armilla, y los núcleos de Churriana de la Vega y Armilla*

**Conflictos:** oposición social, incongruencia entre distintas figuras de planificación, incumplimiento de la normativa, congestión y movilidad insostenible ...

Plan Especial de Ordenación de la Vega de Granada



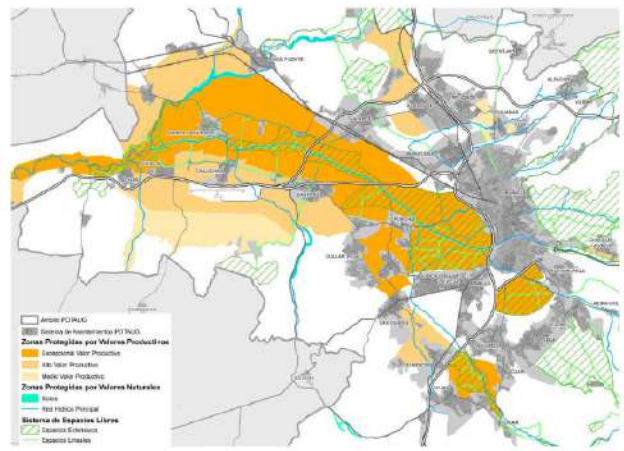
**22 DE ABRIL 10:00 h.**

**Visita-manifestación por las zonas de la Vega que serán destruidas por la VAU5**

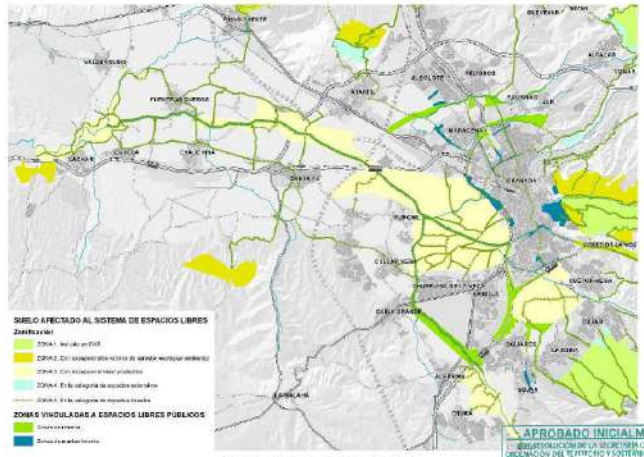
Recorrido de ida y vuelta por la Acequia Tarramonta desde Granada hasta El Cortijo de la Emilitana (Churriana de la Vega).

Punto de partida: Entrada Parque Tico Medina, Granada

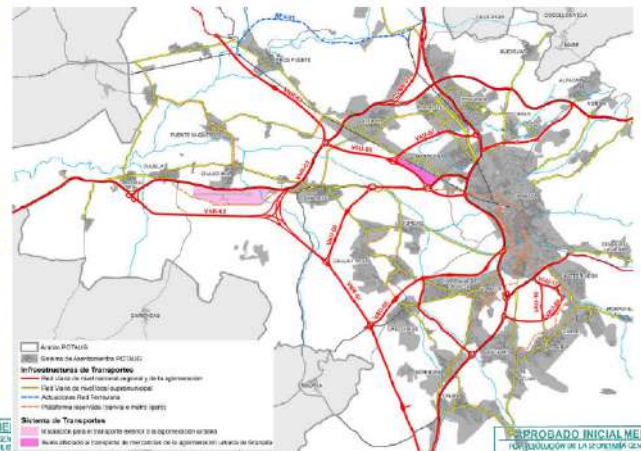
Organiza: Defendamos la Vega Otra Vez



Sistema de espacios libres y zonas sometidas a restricción de uso y transformación. POTAUG.



Sistema de espacios libres del POTAUG



Infraestructuras y sistemas del transporte. POTAUG.

**APROBADO INICIALMENTE**  
 RESOLUCIÓN DE LA SECRETARÍA DE URGENCIAS DEL TERRITORIO Y SOSTENIBILIDAD  
 03 NOV 2017

Castillo Ruiz, J., & Romero Gallardo, A. (2018). *Patrimonio cultural, remolacha y nuevas tecnologías : **El paisaje agroindustrial de la remolacha en la Vega de Granada** a partir de la reconstrucción en 3D de la fábrica de Nuestro Señor de la Salud de Santa Fe*. Universidad de Granada.

Gómez Ordóñez, J. L., & España. Ministerio de Medio Ambiente y Medio Rural y Marino. (2010). ***Ordenación territorial del espacio fluvial del río Genil***. Ministerio de Medio Ambiente, Medio Rural y Marino.

***Plan Especial de Ordenación de la Vega de Granada*** (2017)

[https://www.juntadeandalucia.es/export/drupaljda/02\\_memoria\\_de\\_ordenacion.pdf](https://www.juntadeandalucia.es/export/drupaljda/02_memoria_de_ordenacion.pdf)