

PROYECTO URBANO-PEKÍN

Alejandro Cabrera Calles
Urbanismo I 16/12/2024



Plano esquemático de situación

Tras los estudios d investigación realizados tanto por parte de nuestro grupo como por la información recabada de otros, observamos que el Plan maestro Pekín 2016-2035 busca; una mayor sostenibilidad , la descentralización desarrollando la periferia y una mejora en el transporte.

Para ello, nuestra propuesta está basada en elevar una plataforma a una cota más elevada que la de la vía, sobreponiéndola sobre esta y creando dos comunicaciones diferentes en doble altura. De esta forma favorecemos el tránsito tanto peatonal como de vehículos, ya que de esta forma los viandantes tienen una opción más segura y sin esperar semáforos, lo que provoca que tengan una mayor fluidez tanto ellos como los vehículos.

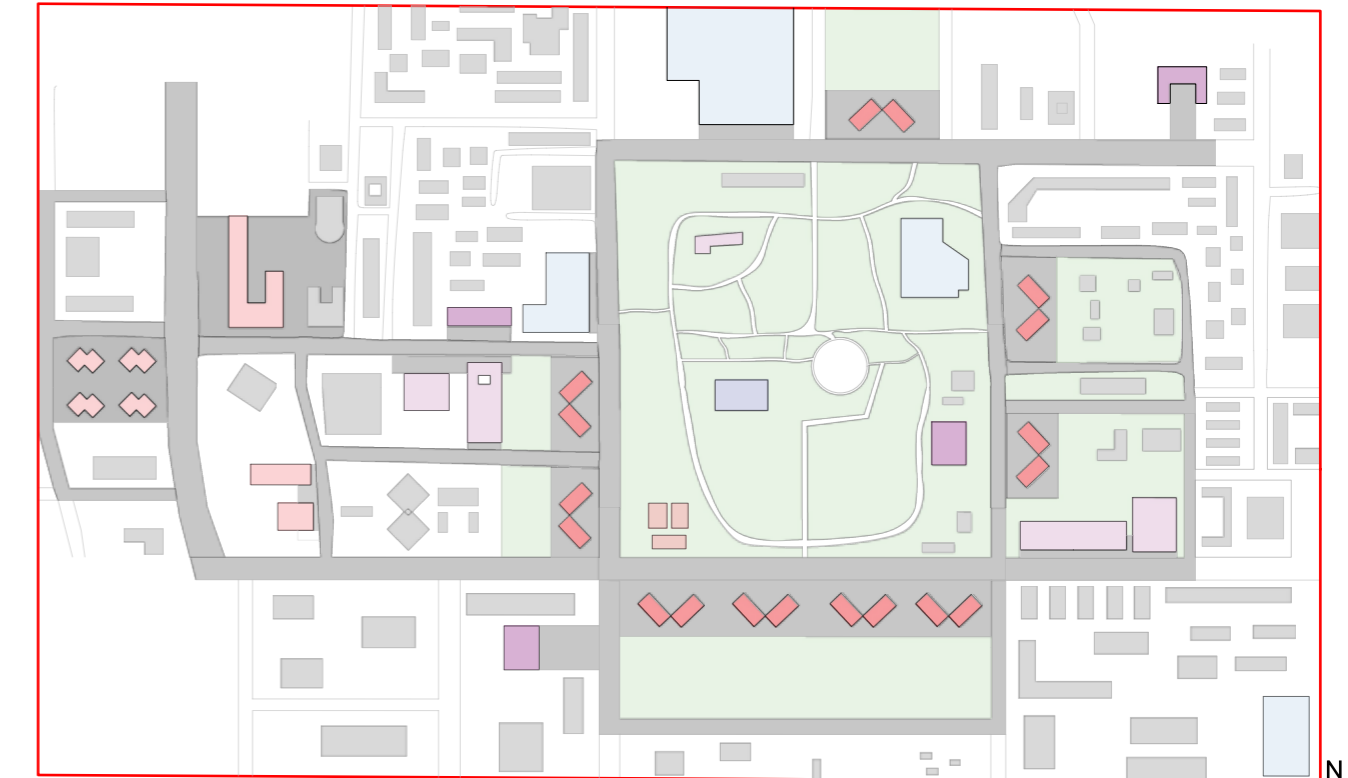
En cuanto al ejercicio de duplicar la densidad, llevamos a cabo dichas plataformas rodeando las zonas verdes y creando nuevas, de esta forma, permitimos que los nuevos edificios sean agradables para ser habitados además de favorecer la sostenibilidad aumentando dichos espacios verdes.

Estos nuevos edificios estarán orientados de forma que ninguna de las viviendas se quedé sin recibir luz, teniendo una tipología que permite que se lleven a cabo diferenciaciones de donde se ubiquen.

Esto, junto a su ubicación entorno a las zonas verdes crea unas viviendas las cuales son idóneas para vivir. Además, para evitar que estas no tengan luz en los espacios ubicados bajo la plataforma, la planta baja se empleará para locales, favoreciendo de esta forma también la vida independiente , que es lo que se quiere lograr.

LEYENDA

- Administración
- Deporte
- Educación
- Sanidad
- Ocio
- Nueva edificación

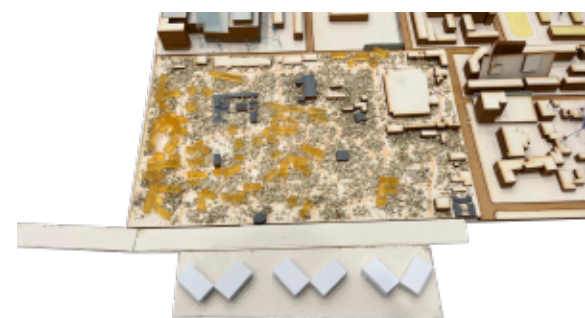


40 80 160 320 (m)
Planta de proyecto E 1/2000

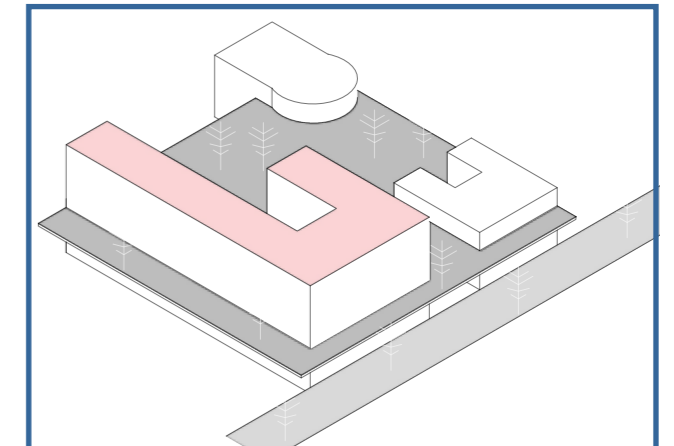
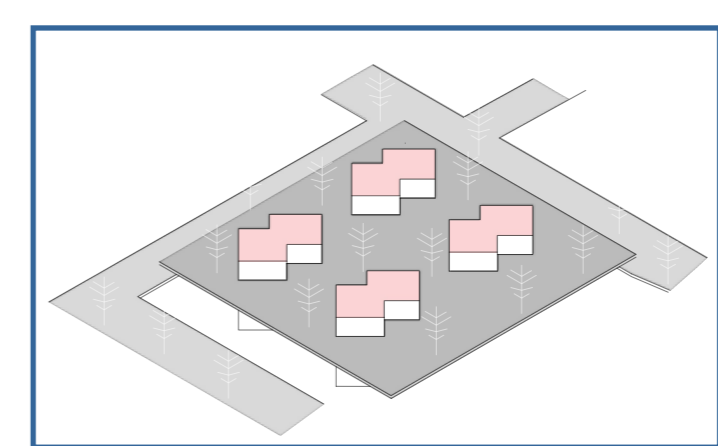
Sección BB' E 1/1000



Sección AA' E 1/1000

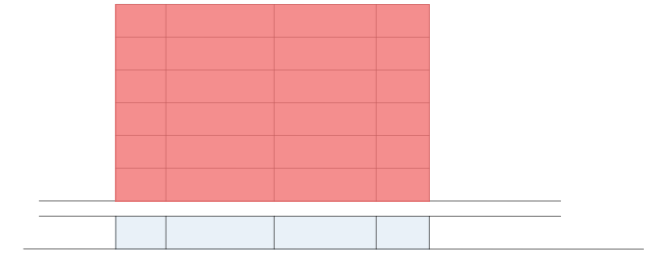
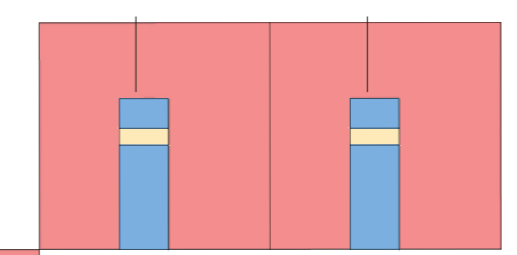


Axonometría E 1/1000



Zoom plataformas privadas E 1/500

En esta zona se lleva a cabo una plataforma aún más elevada conectando varios edificios administrativos de forma más privada. Esto se realiza para permitir un descanso más aislado a los trabajadores de estos edificios, pudiendo observar los parques y zonas verdes desde mayor altura y sin tener que interactuar con el movimiento de tránsito de la otra plataforma.



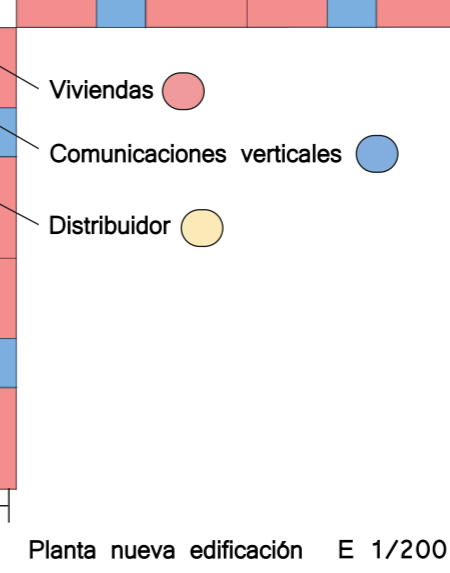
Sección esquemática nueva edificación

En cuanto a la distribución vertical del edificio, está compuesto por una planta dedicada al comercio, la planta baja, ubicada bajo la plataforma, y varias plantas dedicadas a la vivienda plurifamiliar. La altura de los edificios sin embargo va a variar dependiendo de donde se ubique, evitando dar sombra a los edificios contiguos. De esta forma, estas nuevas edificaciones van a variar entre las 6-9 plantas

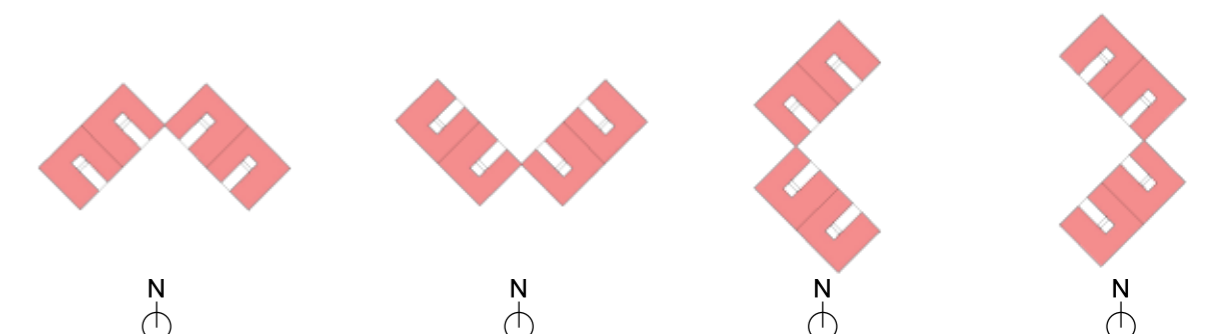
La nueva edificación toma inspiración de la vivienda colectiva en Burlada, Pamplona de Larraz Arquitectos, tomando su misma tipología y la forma de unir los bloques de vivienda, logrando así el objetivo el cual se quería alcanzar.

Cada bloque posee dos viviendas, por lo que cada rectángulo completo está compuesto de 4 viviendas por planta. Tomando de media un edificio de 7 plantas, vamos a obtener una cantidad total de 48 viviendas por cada edificio en L.

En cuanto a la orientación de los edificios, podemos observar que debido a su distribución interior y el como se ubican en el espacio, todas las viviendas van a recibir luz casi de forma continua durante todo el día. Esto se debe gracias a que al tratarse simplemente de dos viviendas por bloque las cuales ocupan todo el ancho del mismo, la luz va a incidir sobre mínimo una de sus caras. Por ello se van a llevar a cabo tipologías interiores diferentes en las viviendas dependiendo de la orientación, pero sin variar su estructura general. Con todo esto, se logra que ninguna de las viviendas sea más desfavorable que otra en la mayor medida posible.



Planta nueva edificación E 1/200



N N N N