

CIUDAD, JUEGO Y CULTURA_ Tabla comparativa: estudio de 3 equipamientos docentes y su contexto

CONCLUSIONES

estudio PREVI0

Scuola Elementare Fagnano Olona

Ubicación: VARESE, ITALIA
Arquitecto: Aldo Rossi
Año construcción: 1972

Categoría: Infantil y Primaria
Nº alturas: Planta Baja
Superficie: 3200 m²
Capacidad: 300 alumnos



CEIP Rafael Pérez del Álamo

Ubicación: LOJA, GRANADA
Arquitecto: Moreno Fernández
Año construcción: 1998

Categoría: Infantil
Nº alturas: Planta Baja+ 2
Superficie: 2400 m²
Capacidad: 400 alumnos



Facultad de Derecho UGR

Ubicación: GRANADA
Arquitecto: Desconocido
Año construcción: s. XVIII

Categoría: Universitaria
Nº alturas: Planta Baja + 3
Superficie: 12000 m²
Capacidad: 1900 alumnos



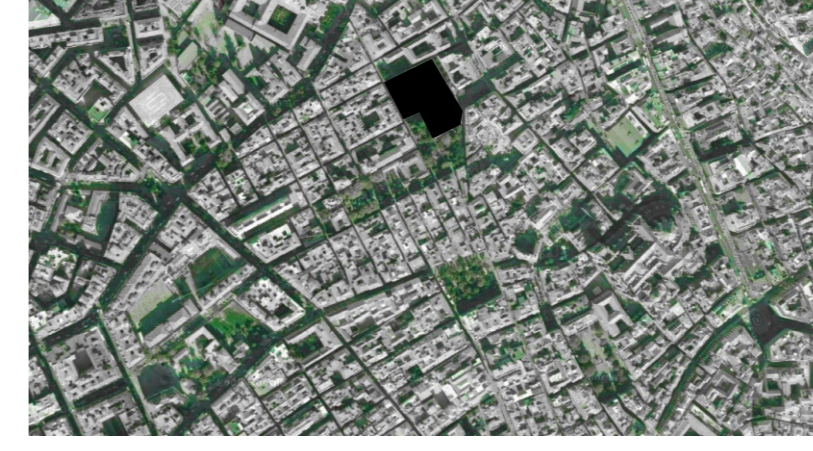
Situación



En la ciudad-jardín de Fagnano Olona, en Varese, se encuentra rodeado de vegetación y zonas de esparcimiento y con la cercanía del Río Olona



Se encuentra en el valle en el que crece Loja lindando al norte con el río Genil y al sur con la Autovía A-92. La presencia del verde también está muy presente.



En pleno casco histórico de la ciudad de Granada. Compartiendo parcela con el Jardín Botánico y en plena Plaza de la Universidad.

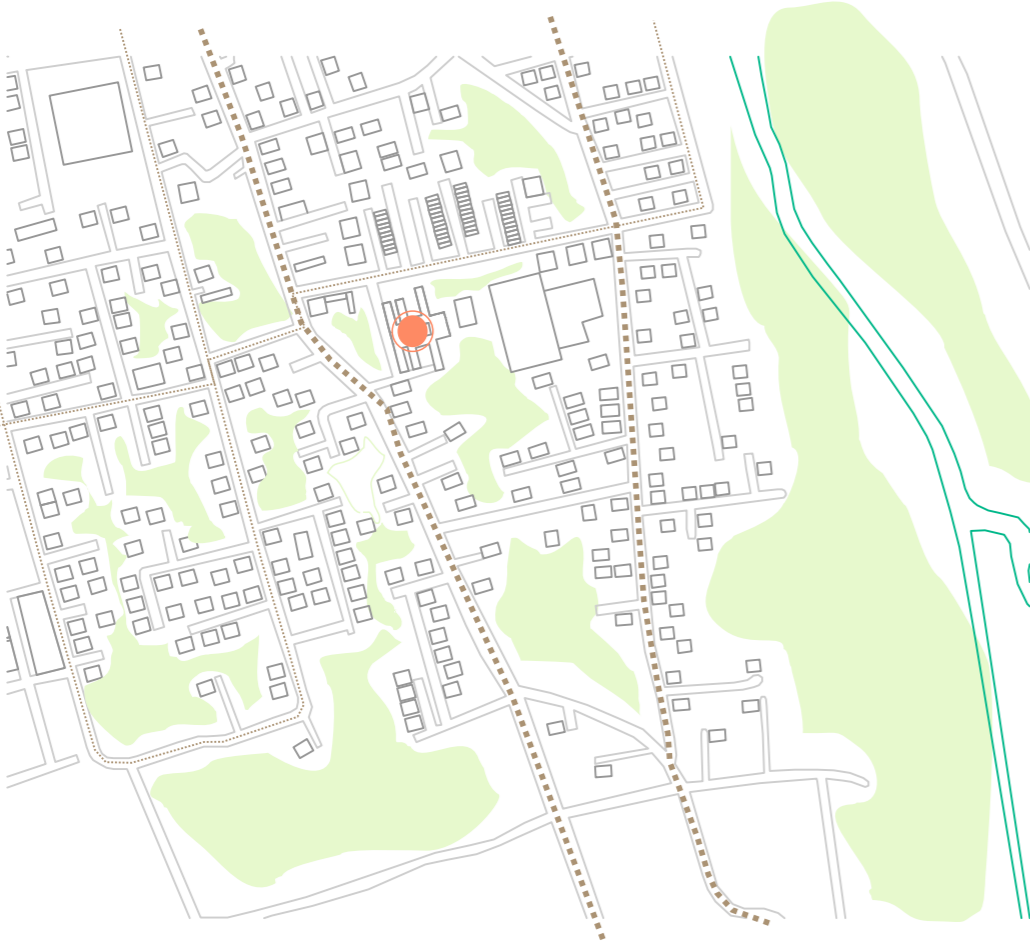
La situación de cada uno de los edificios singulares en una ciudad jardín, un valle y el casco histórico y urbano de una ciudad respectivamente, condiciona todo el proyecto; desde la funcionalidad hasta la forma. Así mientras que el primero se extiende en una sola planta relacionada directamente con las zonas verdes de la ciudad jardín, el segundo y el tercero lo tienen que hacer en altura debido a la limitación de terreno.

contexto: DENSIDAD



En la comparativa de los tres se nota muy considerablemente el aumento de densidad de una ciudad jardín a una localidad y de una localidad al casco urbano de una capital; Así, si en el primer caso se toma como base toda una zona verde en la que se infiltran pequeñas edificaciones, en el último pasa totalmente lo contrario, se parte de una base urbana en la que se infiltran pequeñas zonas verdes.

contexto: RELACIONES CON ENTORNO

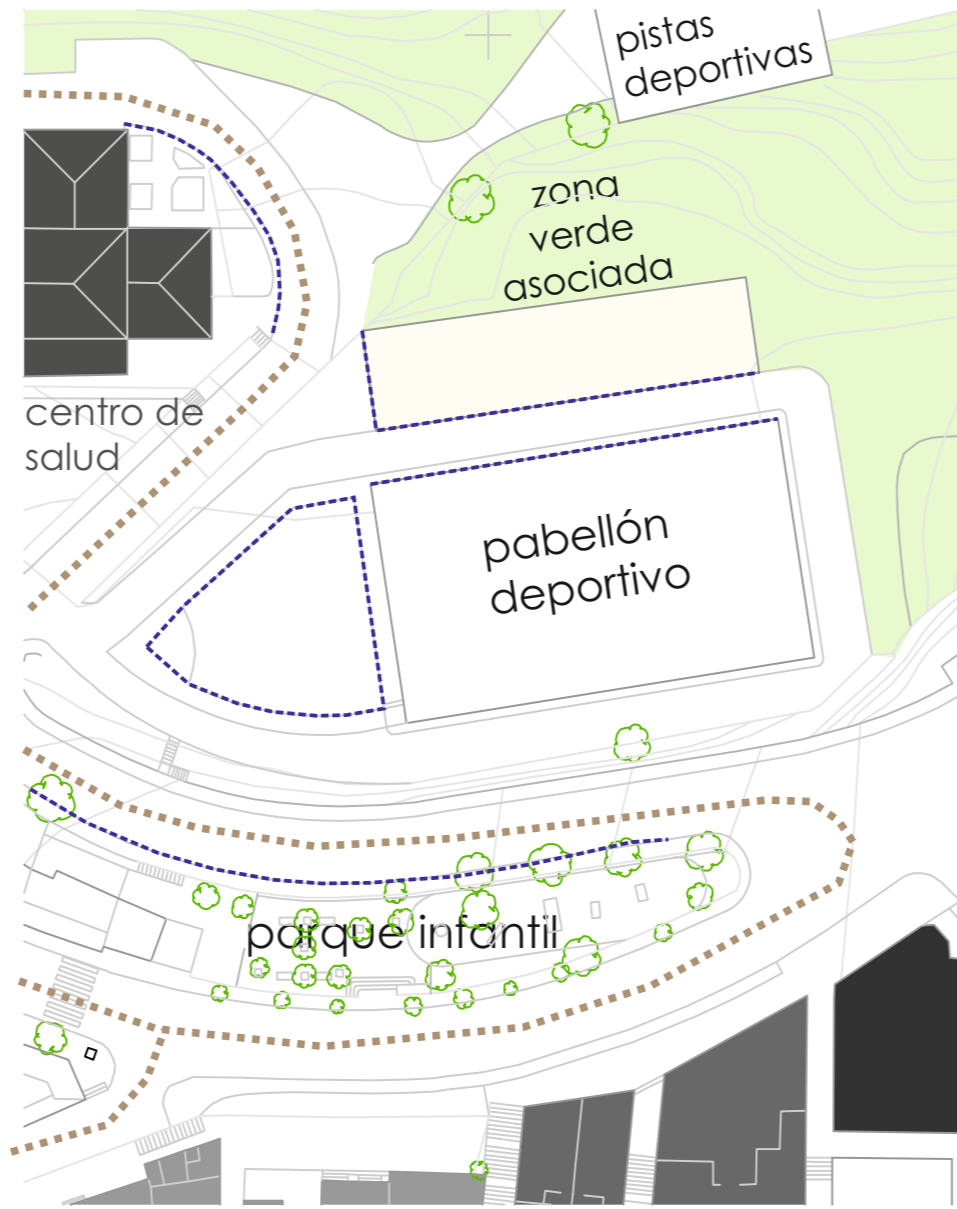


E: 1/5000

Al comparar la situación estratégica de los 3 proyectos, observamos las grandes diferencias:
-Mientras que el primero carece de equipamientos colindantes, en el segundo y el tercero aparecen zonas de equipamientos relacionados entre sí (colegios, institutos, facultades, residencias)
- En cuanto al viario, tanto en el primer caso como en el tercero, las arterias principales están relativamente alejadas de los edificios estudiados, mientras que en el segundo, una de las vías principales pasa por la puerta.
- En cuanto a zonas verdes se observa la gran diferencia, como expliqué antes: en el primero se trata de toda una zona verde con infiltraciones de edificación mientras que en el último se trata de una malla urbana con infiltraciones de zonas verdes.

E: 1/5000

contexto: ENTORNO PROXIMO

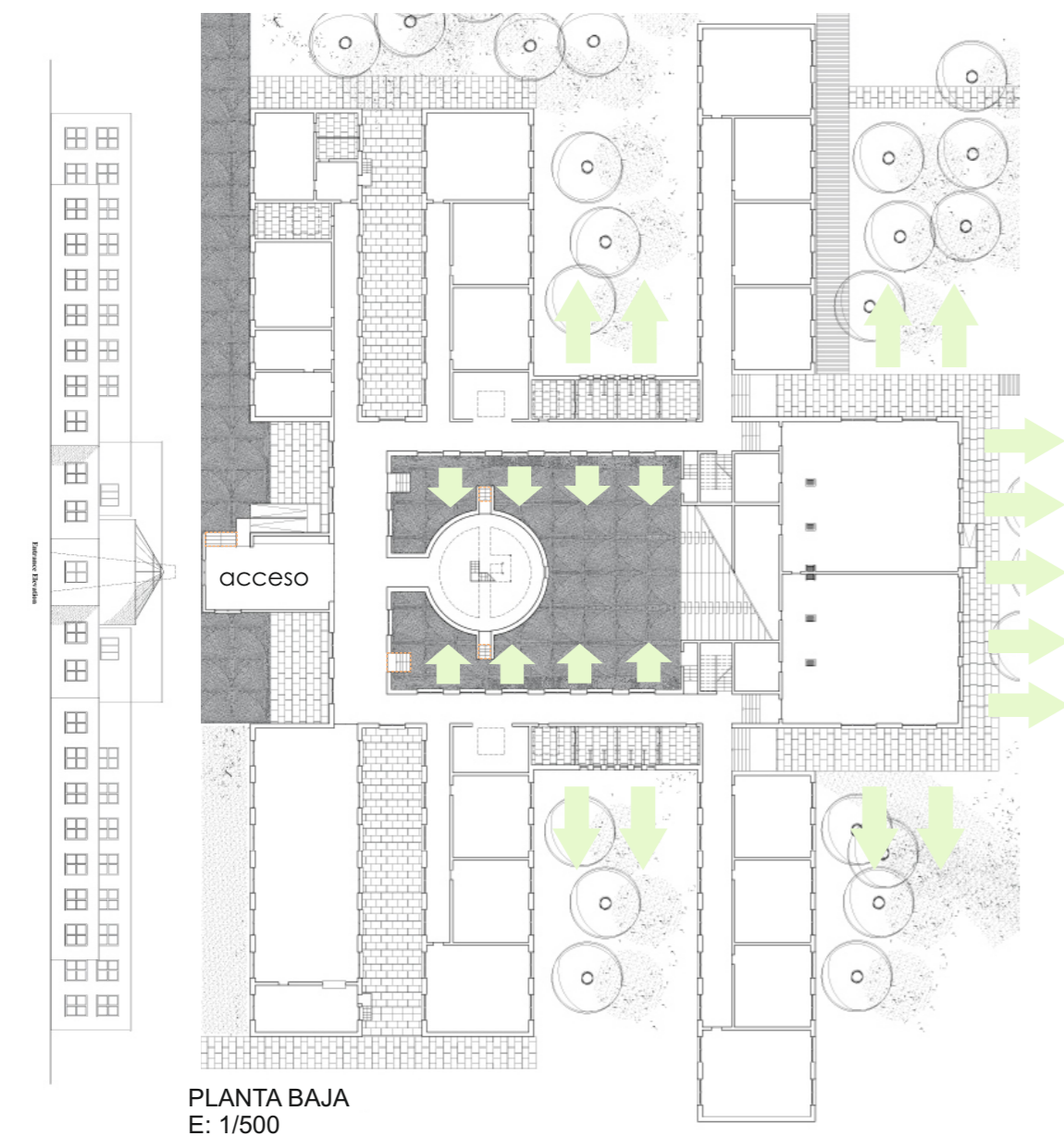


Todo edificio de carácter docente presenta una zona verde o espacio libre asociado. Así en el caso 1 vemos cómo el edificio ha sido proyectado teniendo muy en cuenta este aspecto en todos sus lados con entrantes y salientes que provocan la interacción interior-externo, así como un patio interior. En el segundo caso el colegio se plantea como un límite entre la ciudad y el campo (zona verde asociada al edificio). Y en el tercero, dada su situación en un casco urbano, se plantea toda la distribución en torno a 3 patios interiores y hacia la Plaza de la Universidad y El Jardín Botánico.

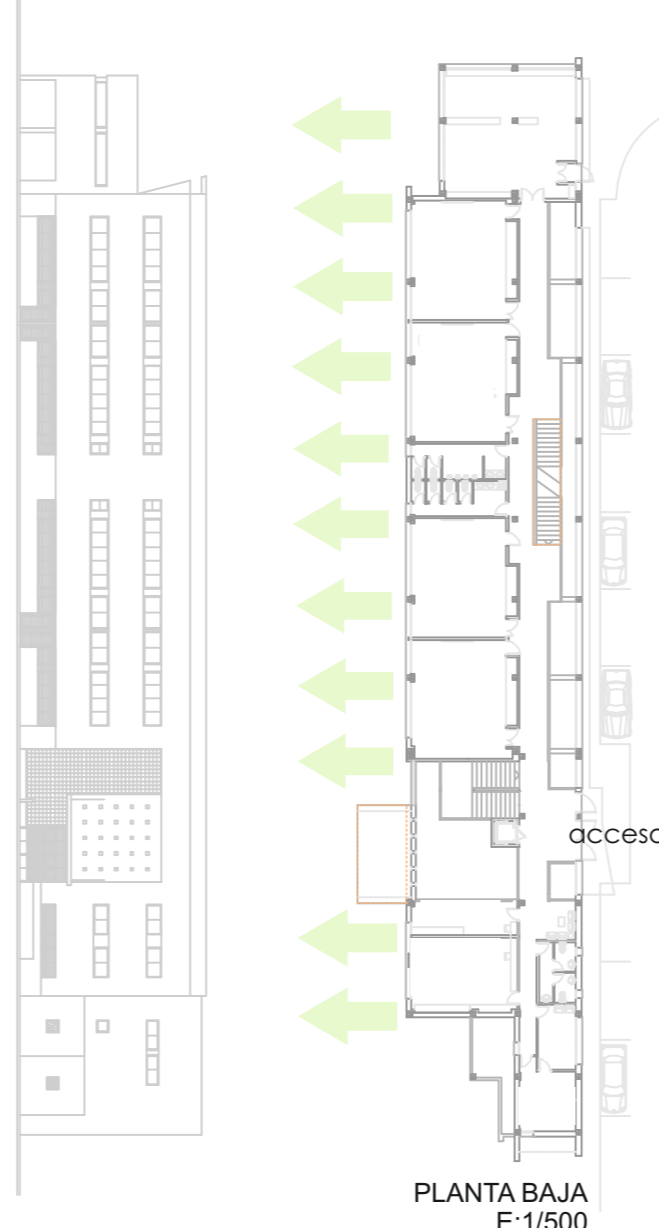
E: 1/1000

- Tráfico rodado
- - - Tráfico peatonal ó especial
- Líneas de aparcamiento
- Edificio singular estudiado
- Zonas verdes
- Edif planta baja + 1
- Edif planta baja + 2
- Edif planta baja + 3
- Edif planta baja + 4
- Edif planta baja + 5
- Hacia zona verde asociada
- Accesibilidad limitada
- Superficie Construida
- Superficie No Construida

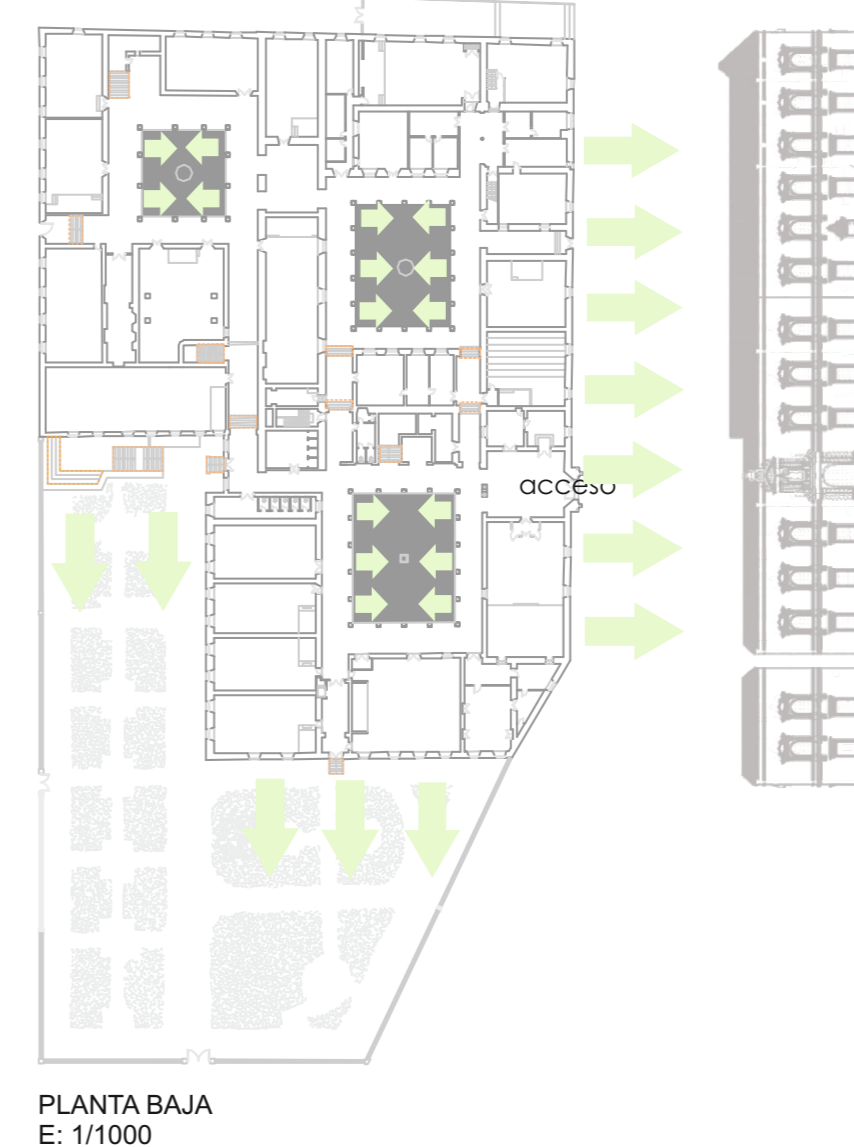
análisis de la planta: FUNCIONALIDAD



PLANTA BAJA E: 1/500



PLANTA BAJA E: 1/500



PLANTA BAJA E: 1/1000

CUADROS DE SUPERFICIE

- 1.- SCUOLA FAGNANO OLONA
Superficie Parcela: 5600 m²
Superficie Construida: 2400 m²
Superficie No Construida: 600 m² (patios)
Superficie total: 2400 (planta baja) + 800 (planta primera) = **3200 m²**
- 2.- CEIP RAFAEL PEREZ DEL ALAMO
Superficie Parcela: 800 m²
Superficie Construida: 800 m²
Superficie No Construida: 0
Superficie total: 800 x 3 plantas = **2400 m²**
- 3.- FACULTAD DE DERECHO
Superficie Parcela: 5000 m²
Superficie Construida: 4500 m²
Superficie No Construida: 500 m²
Superficie total: 4500 (planta baja) + 4500 (planta primera) + 2250 (planta segunda) + 800 (planta tercera) = **12150 m²**

TOTAL

" Para lograr una ciudad creativa y culta es fundamental que el planeamiento urbano fomente el desarrollo de las redes de equipamientos, mejorando su accesibilidad y su interacción con los otros agentes educativos de la ciudad

En la ciudad coexisten numerosos agentes educativos: desde las familias y las comunidades a las asociaciones culturales y deportivas, organizaciones no gubernamentales, medios de comunicación, organizaciones sindicales y, a veces, hasta empresas y partidos políticos.

Para fomentar el uso intenso de los recursos educativos y culturales disponibles, es necesario facilitar su acceso a todos y gestionar las redes

que los relacionen. La planificación debería ser flexible y actualizable con instrumentos interactivos.

Los diversos equipamientos educativos y culturales juegan el rol de nodos urbanos, puntos accesibles que son factores de identidad (simbólica) y de inclusión social (pertenencia). Además, añaden valores de ciudadanía al ofrecer calidad y belleza en el diseño arquitectónico y urbanístico de sus edificios y espacios comunitarios."

Pedro Barrán

Arquitecto y Máster en Desarrollo Urbano y Territorial, docente e investigador de la Universidad de la República (Uruguay).

Documentándome por la red para el estudio y desarrollo de esta práctica, encontré este texto de Pedro Barrán en el que da a los edificios docentes el carácter de un nodo integrante de una red de educación y cultura.

Además hace a esta red total responsable del funcionamiento de una ciudad, mucho más allá de la economía, pues cuando esta empieza a estar de capa caída lo que queda son los conocimientos.

He abordado esta práctica como una comparativa intencionada de los 3 edificios singulares con el fin de ir sacando conclusiones punto a punto. El resultado es una tabla gráfica en el que quedan al descubierto las carencias o virtudes de cada uno de los proyectos.

**BRAVO ROLDÁN,
CARLOS**
PROYECTOS URBANOS
SEPTIEMBRE 2013