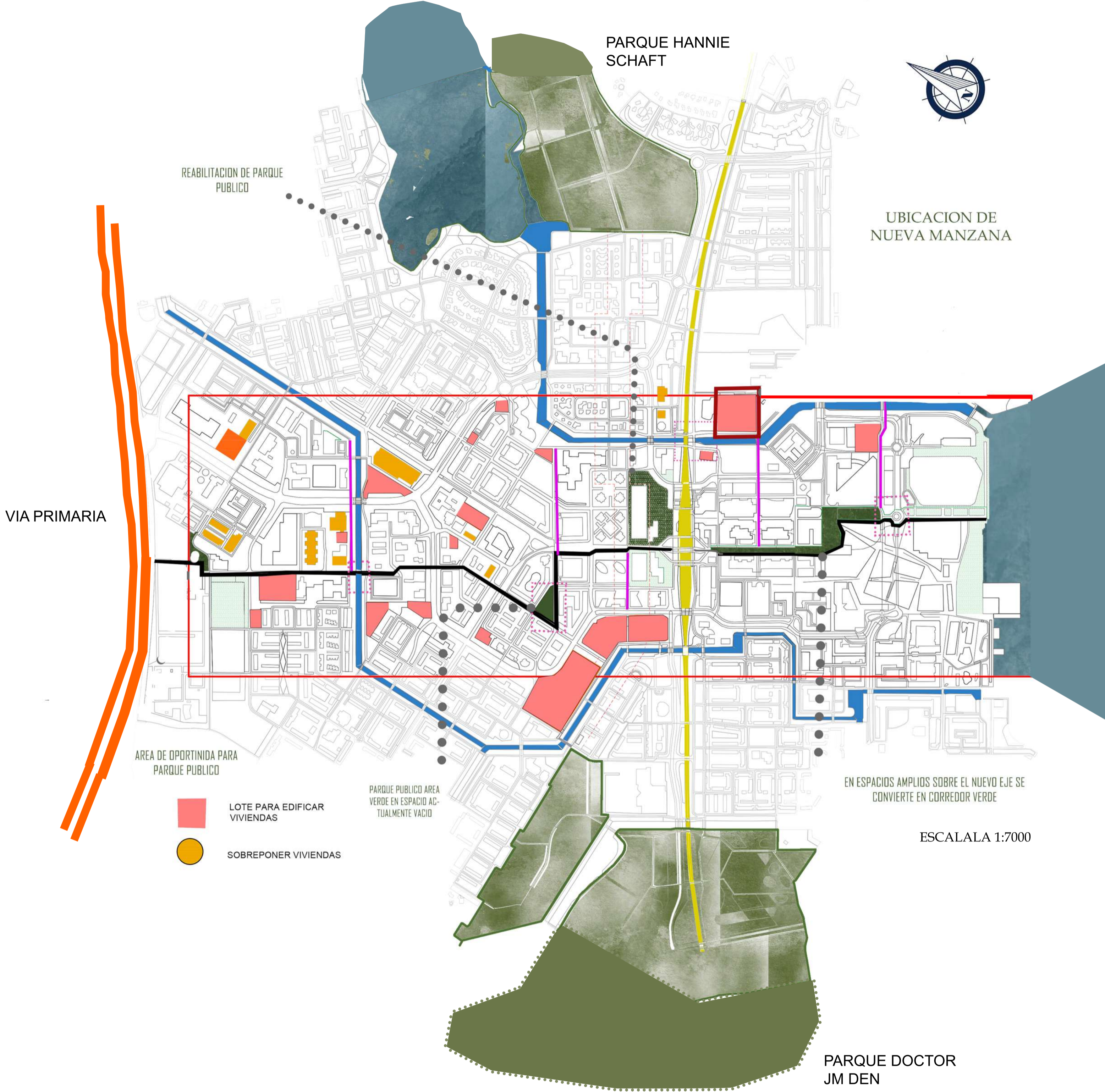
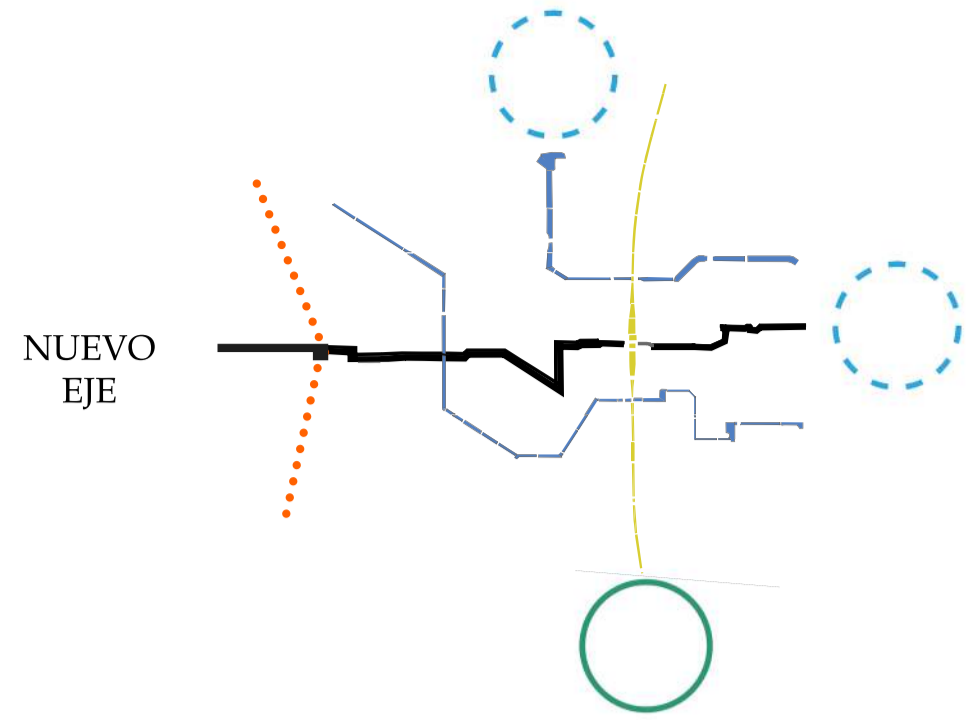


# PROYECTO CIUDAD ALMERE 2050

## NUEVA MANZANA

### ACERCAMIENTO CON EL ENTORNO



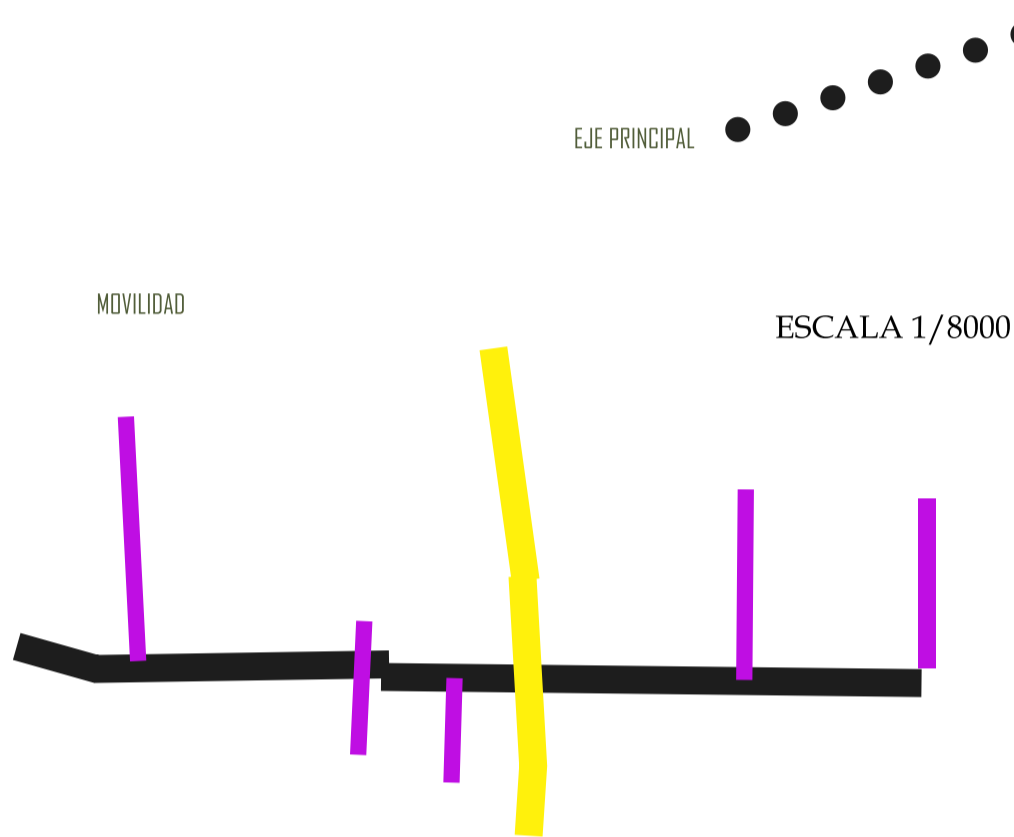
TRAS REALIZAR EL ANÁLISIS CORRESPONDIENTE, SE IDENTIFICÓ QUE UNO DE LOS PRINCIPALES PROBLEMAS EN LA CIUDAD ES SU ESTRUCTURA DE ÁRBOL, LO CUAL HA GENERADO UNA FUERTE SECTORIZACIÓN DEL TERRITORIO. UN FACTOR CLAVE QUE CONTRIBUYE A ESTA DIVISIÓN ES LA VÍA DEL TREN, QUE FUNCIONA COMO UNA BARRERA FÍSICA QUE SEPARA LA CIUDAD EN DOS. ESTO HA AFECTADO NEGATIVAMENTE LA MOVILIDAD, ESPECIALMENTE PORQUE SOLO EXISTE UNA DIRECCIÓN PARA CRUZAR, LO QUE DIFICULTA EL DESPLAZAMIENTO ENTRE LOS DIFERENTES EXTREMOS DE LA CIUDAD.

AUNQUE LA CIUDAD CUENTA CON CICLOVÍAS, EL OBJETIVO AL IMPLEMENTAR UN NUEVO EJE DE TRANSPORTE ES CREAR UNA MEJOR INTERRELACIÓN ENTRE LOS VEHÍCULOS, LOS PEATONES, EL TRANSPORTE PÚBLICO Y LOS COMERCIOS. ESTE NUEVO EJE BUSCA INTEGRAR LOS DIFERENTES BARRIOS DE LA VENTANA Y ASI GENERAR UNA ESTRUCTURA SEMIRRETICULAR QUE PROMUEVA LA COHESIÓN COMUNITARIA Y EL USO MIXTO DEL SUELO, FAVORECIENDO LA CONECTIVIDAD ENTRE ESPACIOS PÚBLICOS. DE ESTA MANERA, SE PRETENDE FOMENTAR LA INTERACCIÓN ENTRE LOS CIUDADANOS Y MEJORAR LA MOVILIDAD, CREANDO UNA CIUDAD MÁS ACCESIBLE, INCLUSIVA Y FUNCIONAL.



## NUEVA MANZANA

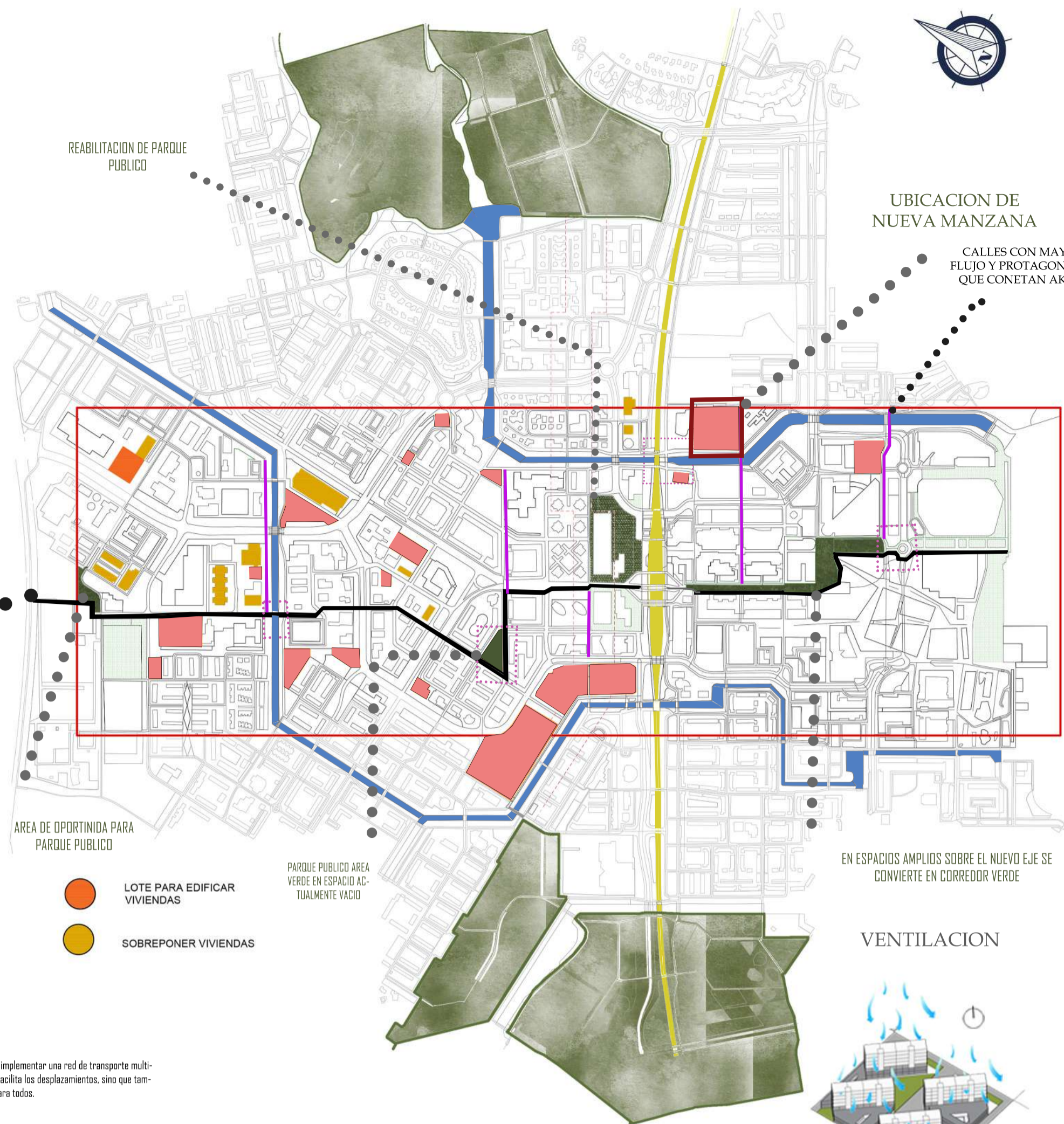
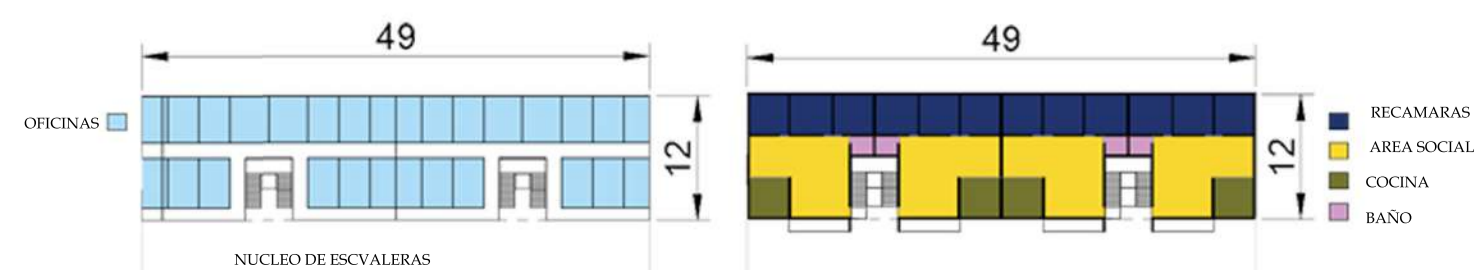
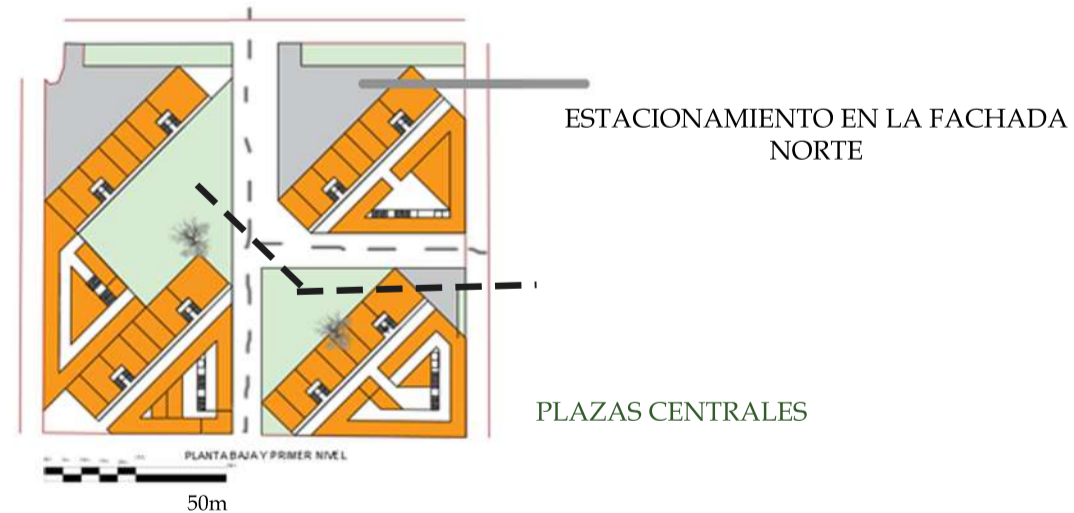
El proyecto propone la creación de una ciudad con una estructura semirreticulada que integre zonas mixtas de usos residenciales, comerciales y recreativos, favoreciendo una mayor interconexión y accesibilidad. Mediante la incorporación de espacios verdes, como parques y plazas, se busca generar nodos urbanos interconectados que fomenten la interacción social y promuevan la sostenibilidad. Se implementará una red de transporte eficiente, tanto para peatones como para ciclistas, que conecte fluidamente los diferentes sectores de la ciudad, reduciendo la dependencia del automóvil. Esta red también funcionará como una red de conexiones acuáticas aprovechando los cuerpos de agua existentes y transformándolos en ejes de movilidad y recreación. Este enfoque integral tiene como objetivo crear una ciudad dinámica, resiliente y accesible, donde la movilidad, el medio ambiente y la funcionalidad se fusionen de manera armónica.



La movilidad es clave para crear una ciudad con una trama semirreticulada, eliminando la sectorización y promoviendo la interconexión entre barrios. Al implementar una red de transporte multimodal que incluya opciones para peatones, ciclistas, transporte público y vehículos, se mejora el acceso y la fluidez entre diferentes zonas. Esto no solo facilita los desplazamientos, sino que también fomenta la interacción social, el desarrollo económico y la sostenibilidad, transformando la ciudad en un lugar más dinámico, inclusivo y accesible para todos.

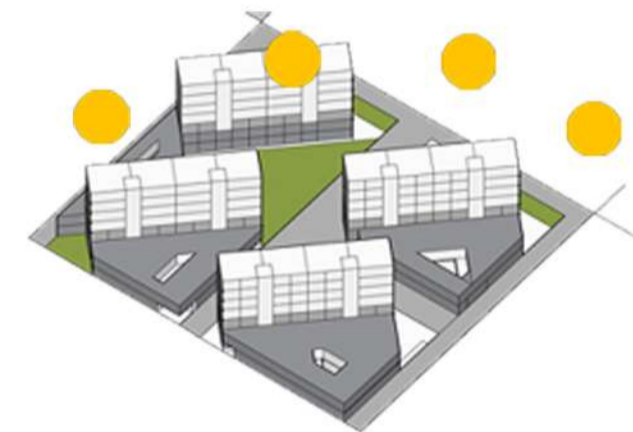


ANDADOR PEATONAL QUE CONECTA CON EL CANAL Y LAS CALLES CIRCUNDANTES



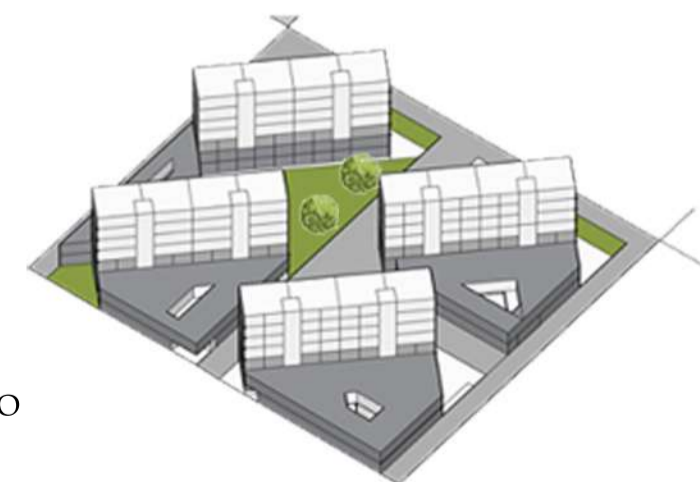
El proyecto propone la construcción de bloques de edificios de viviendas plurifamiliares en altura para aumentar la densidad urbana de manera sostenible, integrando usos mixtos. En los dos primeros niveles se incluirán espacios comerciales para dinamizar la zona, seguidos de un piso de oficinas, marcado en color azul. Los pisos superiores estarán destinados a viviendas residenciales, adaptadas a diversas necesidades. Este enfoque busca optimizar el uso del suelo, mejorar la calidad de vida de los residentes, reducir el impacto ambiental y promover la movilidad sostenible, creando un entorno urbano dinámico y accesible para todos. Además, se generarán plazas interiores y plazas públicas en las azoteas de los comercios, con el fin de fomentar el sentido de comunidad entre los residentes y los trabajadores de las oficinas.

LE PLANTEA UNA VENTILACION CRUZADA EN LOS EDIFICIOS ASOLEAMIENTO



LAS FACHADAS ESTAN ORIENTADAS AL SUR PARA CUIDARLAS DEL ASOLEAMIENTO

PLAZAS CENTRALES Y PLAZAS EN AZOTEAS DE COMERCIO



SE GENERAN DOS PLAZAS EN LA PLANTA BAJA EN EL CENTRO DE LA MANZANA, DONDE LOS OTROS PATIOS SE SITUAN EN LAS AZOTEAS DE LOS BLOQUES DE COMERCIO S.