

PROYECTO DESCUBRIENDO LA QUEBRADA. MEDELLÍN

La zona de intervención es la parte que discurre abovedada de la Quebrada de Santa Elena, un afluente del Río Medellín por su vertiente Este y que se trata de la ubicación donde se produjeron los primeros asentamientos que dieron lugar a la ciudad de Medellín, capital de Colombia.

Encaramos parte de esta quebrada soterrada en más del 80% de su recorrido urbano actual, por lo que decidimos estudiar la zona para ver las posibilidades de mejorar del entorno que se desarrolla sobre ella y tomamos como referencia la línea de actuación que lleva a cabo la ciudad en torno al Río Medellín, cuyos principales hitos son: mejorar la ciudad tomando como eje principal el agua y mejorar las características urbanas en torno a él.

En nuestro caso, encontramos dos zonas a lo largo de la quebrada, una parte céntrica, cuyo nivel de vida y social es medio-alto, con unas necesidades determinadas y diferentes de la otra zona más cercana al Río Medellín, donde encontramos una zona marginal, cuyos habitantes tienen un poder adquisitivo limitado y reclaman ayuda por parte de la sociedad para mejorar tanto sus condiciones de vida como su entorno, generando zonas y edificios que fomenten la aducción, la ayuda social y crear espacios que sirvan como caldo de cultivo de iniciativas sociales e integradoras.

El plan general del proyecto es generar convivencia mediante el descubrimiento de la quebrada de Santa Elena, generar un eje entre las dos zonas que invite a al trato entre los diferentes trazos de la sociedad. Solo devolvemos a este eje de la ciudad lo que en su día tuvo y en algún momento le arrebataron.

Propoemos destapar el río creando una calle a dos niveles, uno a ras de agua y otro a nivel de la calle actual. Una gran avenida de agua libre de tráfico rodado, exclusivamente peatonal, porque creamos que dotando de más zonas peatonales, dando la prioridad a las personas ante los vehículos, ayudamos a fomentar la convivencia en el día a día.

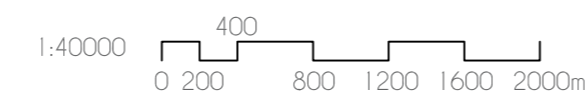
Seleccionamos 4 zonas a lo largo del recorrido (A, B, C y D) que nos parecen puntos clave del proyecto, donde colocamos las intervenciones específicas para cualificar de una forma más potente estas partes del recorrido de la quebrada. La parte A, más cercana al Río Medellín, con un carácter más urbano, proponemos dotar a esta zona con espacios que fomenten la educación, la cultura y la integración. Las zonas B, C y D, estarán destinadas a edificios residenciales y comerciales, para hacer frente a la dispersión de la población a medio-largo plazo. Específicamente, en la parte C, estará destinada a colectivos en riesgo de exclusión social y familias con gran número de miembros y con un poder adquisitivo limitado. En las zonas C y D la intervención residencial va enfocada a familias menos numerosas y con mayor poder adquisitivo, cuyas necesidades son diferentes.

En cuanto al tráfico rodado, hacemos una redistribución del mismo, limitando a una serie de calles principales la posibilidad de atravesar la quebrada descubierta mediante puentes.

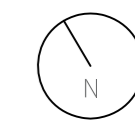
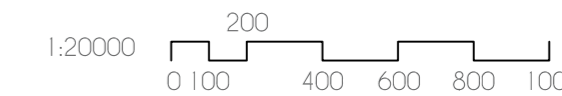
Debido a esta decisión y acompañado de ello liberamos de vehículos las calles que quedan entre estas vías principales, generando una serie de "superbloques" a lo largo del río, obteniendo así un nuevo núcleo cívico y multitud de espacios con posibilidades de aportar a la sociedad las soluciones que demandan, capaz de absorber un aumento exponencial de la población e invitando a la sociedad a convivir dando la importante componente integradora del proyecto.



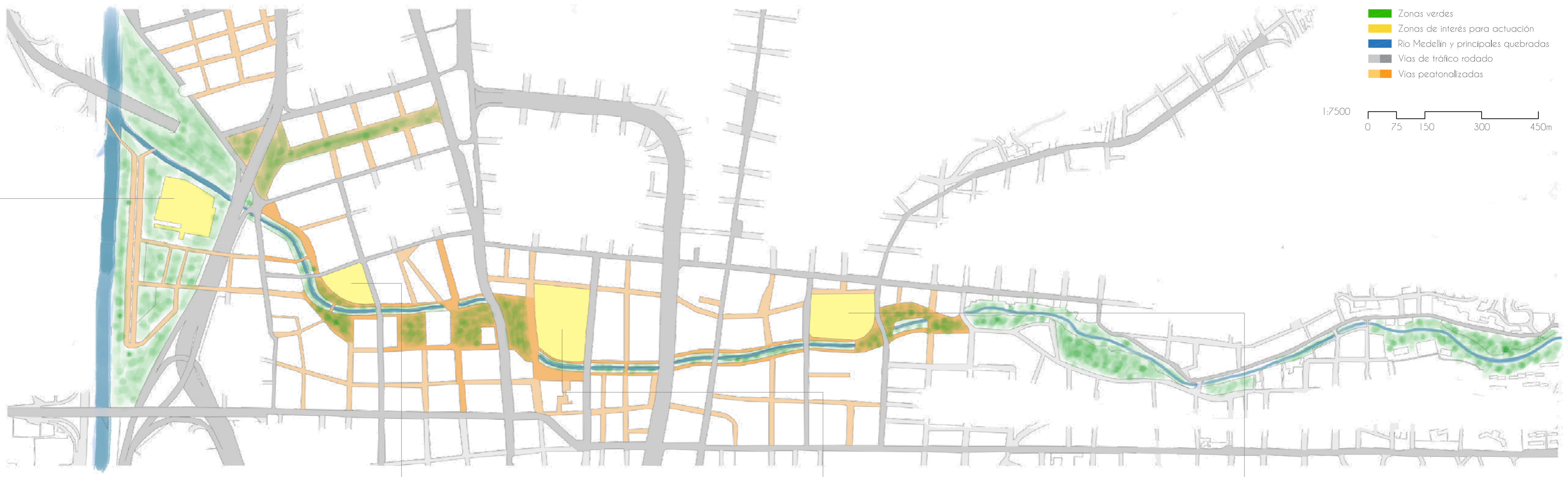
Estudio de las diferentes quebradas y afluentes a lo largo del Río Medellín



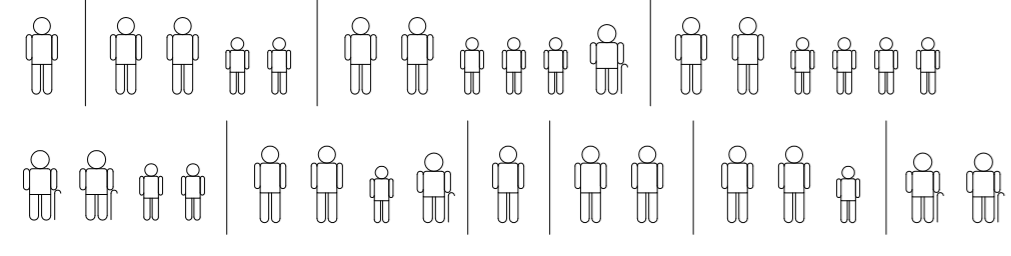
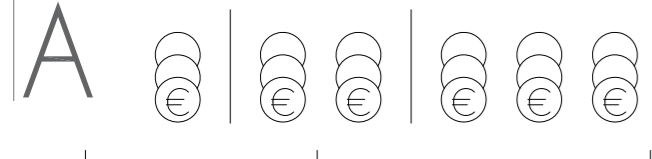
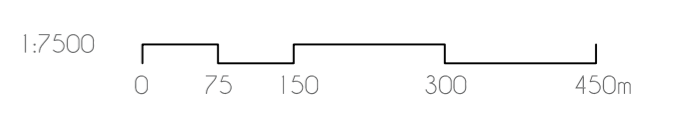
Entorno específico de actuación, recorrido de la quebrada que discurre abovedada



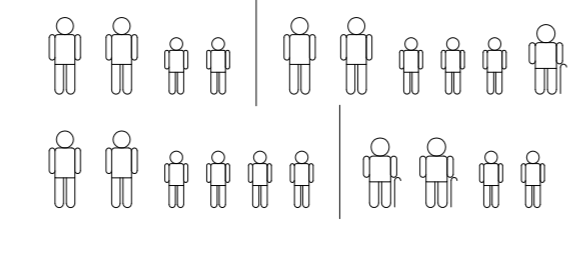
Intervención general a nivel urbano a lo largo de la Quebrada de Santa Elena



- Zonas verdes
- Zonas de interés para actuación
- Río Medellín y principales quebradas
- Vías de tráfico rodado
- Vías peatonalizadas



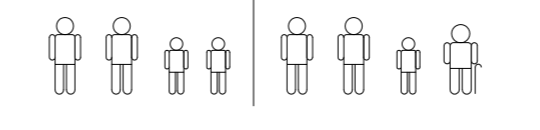
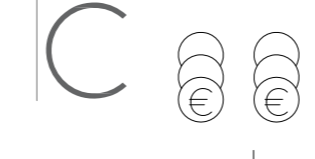
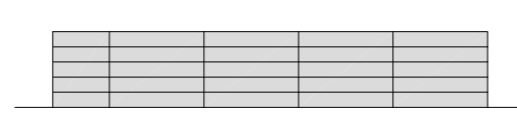
Manzana dedicada como espacio público, lúdico y cultural. Con la instalación de una biblioteca y un centro de enseñanza para dar respuesta a las necesidades educativas de la nueva población. Espacio comunitario y de integración para todo tipo de personas, sea cual sea su nivel económico y cultural cuyo objetivo es educar y fomentar la convivencia de todos los ciudadanos.



Edificios de mediana altura, destinados a viviendas sociales para mitigar el problema de la pobreza abedecor de esta manzana.

Viviendas destinadas a colectivos en riesgo de exclusión social y con un poder adquisitivo limitado. Familias con un número de miembros superior a 4, familias numerosas y con personas mayores dentro de ellos.

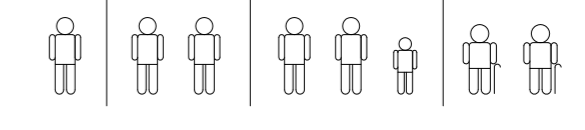
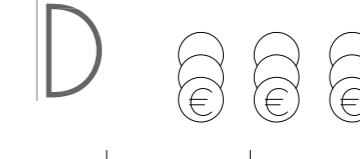
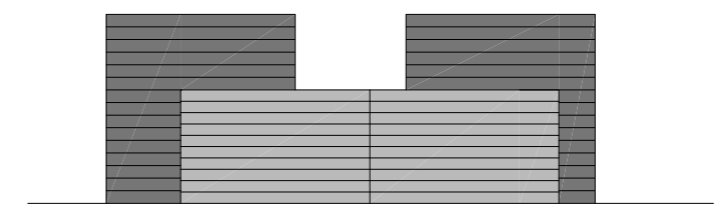
Edificios pareados rodeados de zonas verdes y espacios públicos.



Incremento en altura de edificios, siendo más bajos los cercanos al río, acercando al resto de la ciudad los edificios más altos.

Viviendas destinadas a familias con pocos hijos, de hasta 4 miembros por núcleo familiar, con un poder adquisitivo medio.

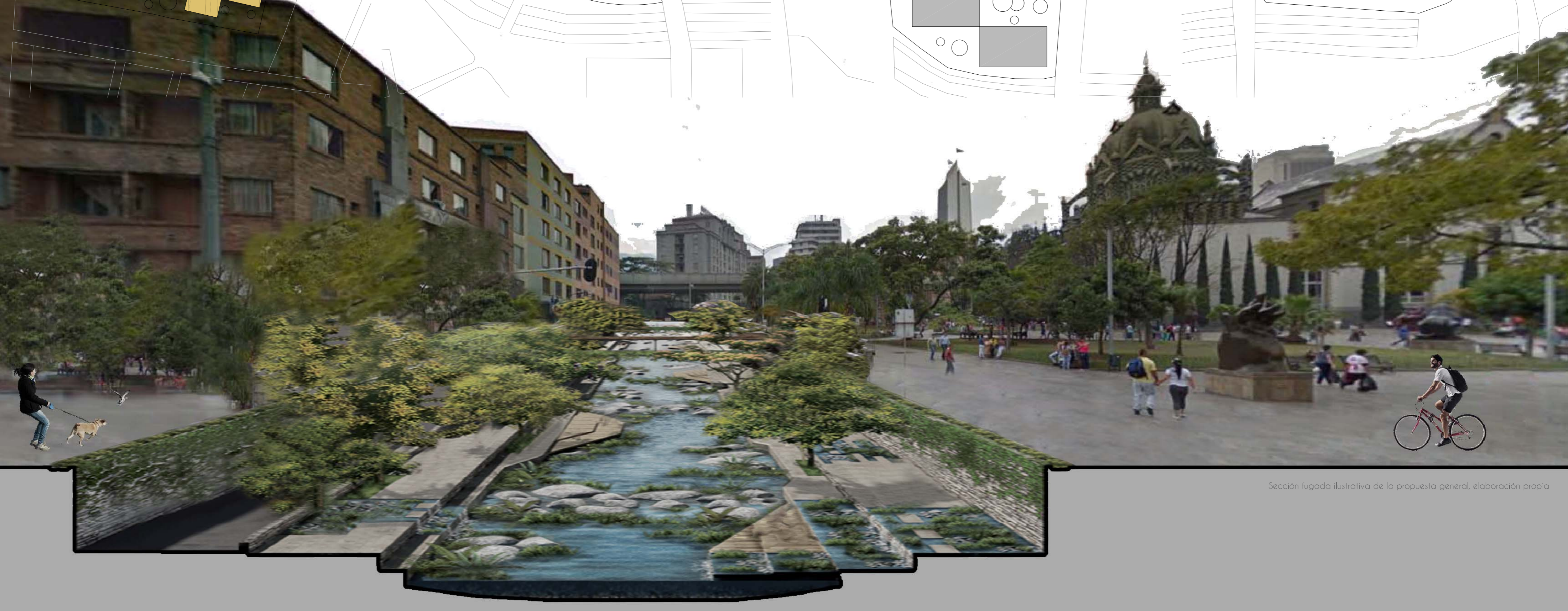
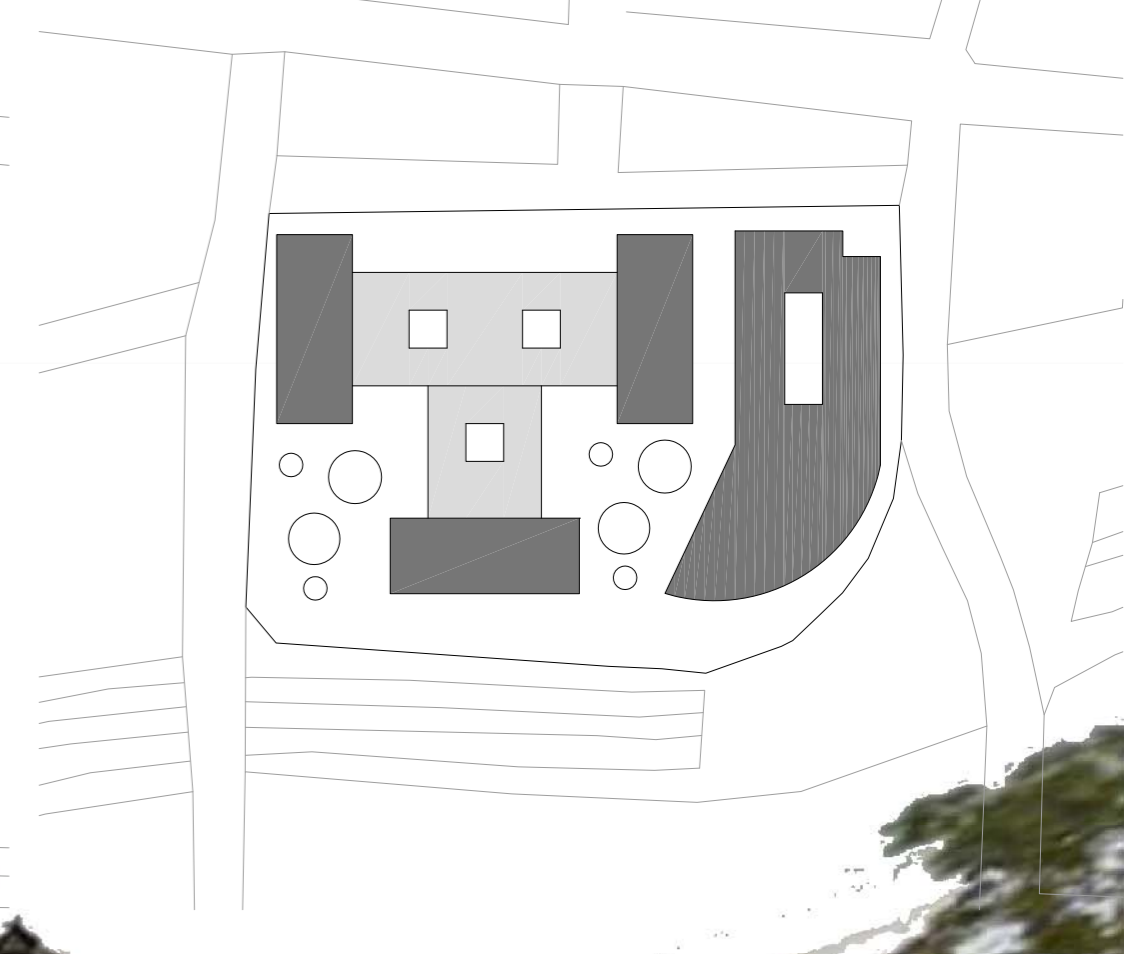
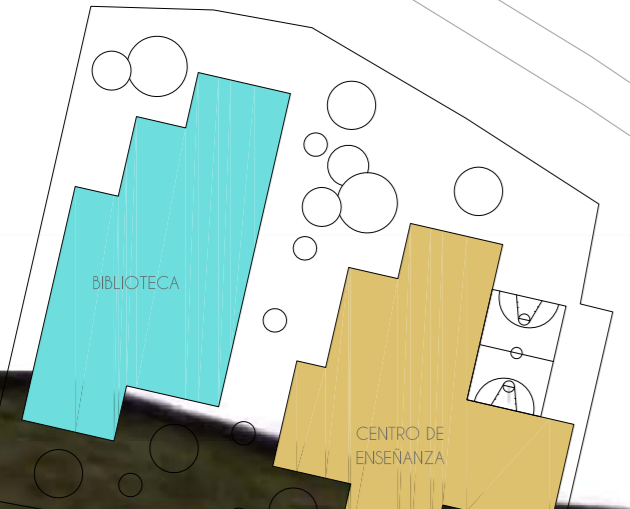
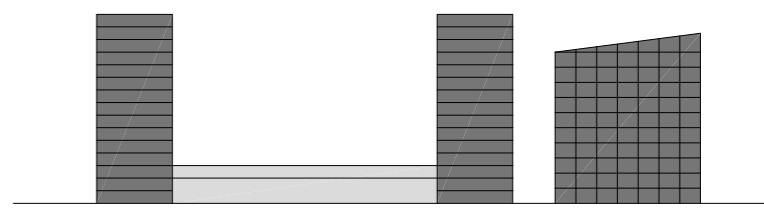
Los edificios altos permanecen unidos en las plantas bajas destinadas para comercios y espacios lúdicos. Los edificios de mediana altura se destinan principalmente a viviendas en las plantas superiores y comercios en la planta baja.



Viviendas destinadas a personas y familias con poder adquisitivo medio-alto, con núcleos familiares de 1 hasta 3 miembros.

Bloques de 15 plantas de altura, para responder al tipo de entorno.

Están conectados en planta baja por una serie de espacios públicos, como comercios, parques infantiles y zonas comunitarias. La manzana se encuentra en un entorno de gran presencia hospitalaria, se dota de un nuevo hospital en altura para dar respuesta a las necesidades de la nueva población.



Sección fugada ilustrativa de la propuesta general, elaboración propia