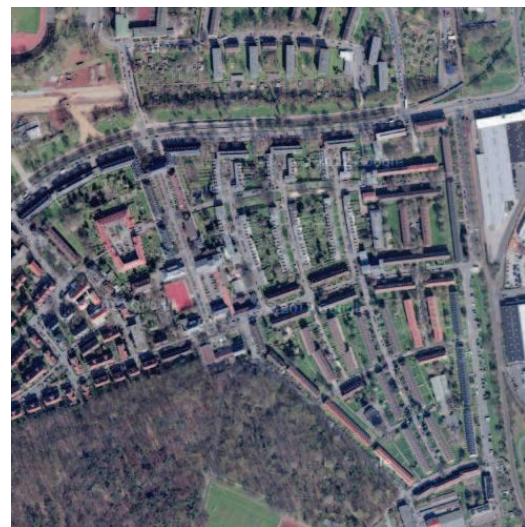


RIEDERWALD

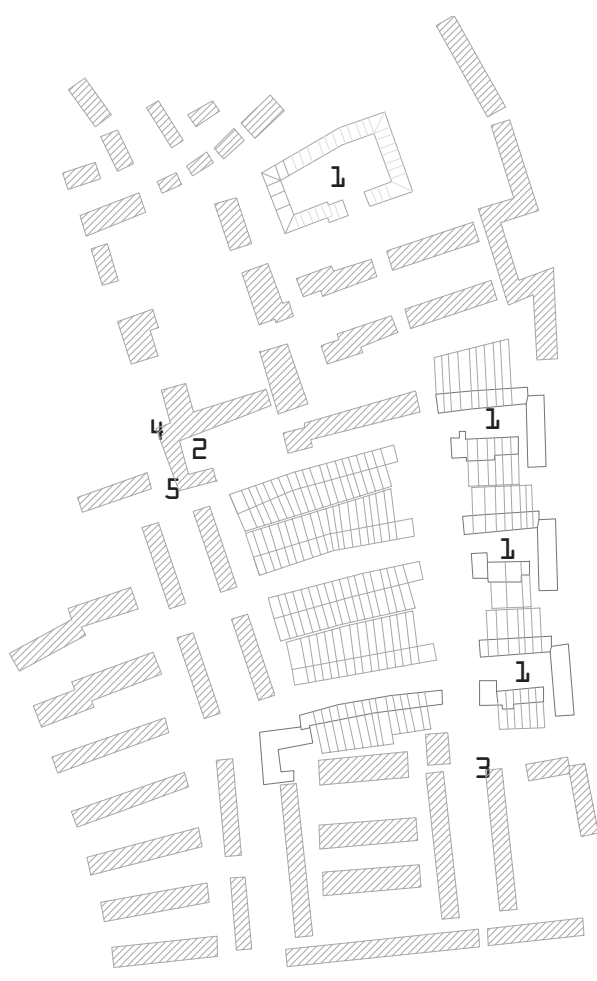
frankfurt, alemania



Riederwald es un distrito de Frankfurt fundado como asentamiento de trabajadores en 1910. Se caracteriza por su arquitectura urbana, que surgió entre los años 1910 y 1928. Gran parte de ésta se mantiene sin cambios hasta nuestros días. En la zona en la que está enclavado es característico por ser el único espacio de los alrededores que está cubierto de zonas verdes y públicas. Ha llegado a ser utilizado como campo de entrenamiento de fútbol y como recinto ferial. Su nombre viene dado por su ubicación pues significa "zona pantanosa de inundación". Ese hecho propició la aparición de toda clase de vegetación en todo su alrededor. Los pocos cambios realizados en el barrio corresponden a reconstrucciones posteriores a la Segunda Guerra Mundial, entre los que destacan la reconstrucción de la iglesia del espíritu santo. Actualmente encontramos un barrio tranquilo y sobrio, con una arquitectura vernácula muy marcada de ritmos regulares y de cubiertas inclinadas, muy características de estos lugares.



encaje urbano



- 1 parking
- 2 correos
- 3 restaurante
- 4 club
- 5 centro estetica



Manzana tipo 1
En ella apreciamos cómo tres núcleos de edificios articulan un espacio que deja en el centro el ámbito común y público. El tráfico rodado no afecta a esta zona, sino que se mueve alrededor de la manzana.



Manzana tipo 4 (manzana singular 1)
Esta manzana tiene una forma única en todo el barrio y queda dividida por un eje Norte-Sur de tráfico rodado de varios carriles. Responde bien al soleamiento salvo en los edificios horizontales y los espacios públicos la rodean siguiendo su geometría. Esta geometría sugiere una apertura hacia afuera por la disposición de las zonas verdes.



Manzana tipo 2
El tráfico rodado marca un eje longitudinal Norte-Sur, generando dos mitades simétricas. El espacio público queda de esta forma separado en los dos huecos de la H que forman los edificios. Los edificios horizontales presentan problemas de soleamiento en sus caras norte.



Manzana tipo 5
Pequeños núcleos de viviendas que abrazan una zona pública interior por la que no discurre el tráfico rodado. Llama la atención los accesos que se forman gracias a la fragmentación de las viviendas, dando una sensación de permeabilidad y de juegos de luces.



Manzana tipo 3
El tráfico rodado queda en el espacio central articulando todos los edificios de su alrededor. El espacio público queda como una zona residual a su derecha.



Manzana tipo 6 (manzana singular 2)
Segunda manzana con disposición única en el barrio. En ella podemos ver como se genera una especie de plaza de coches en su interior y una plaza verde que la rodea. Podemos observar que en la zona inferior un ala entera queda dirigida al norte con poco soleamiento.

GALLARDO FUENTES, JESUS
MARTINEZ SUSI, JOSE
VALVERDE LARA, M^o JOSE

SEMINARIO
URBANISMO
CURSO 2012/2013

2
2

PROFESOR:
F. JAVIER ABARCA
GRUPO B